

## COSTO DE LA CURVA DE APRENDIZAJE EN LAS UNIVERSIDADES DE LA REGIÓN CENTROAMERICANA Y MEXICO

**MARIO ROBERTO ACEVEDO AMAYA**

*Universidad Nacional Autónoma de Honduras,  
Instituto de Investigaciones Económicas y Sociales,  
macevedo@iies-unah.org*

### RESUMEN

*La globalización y las Economías de Mercados volátiles han orillado a la población a reorientar su formación profesional al ámbito de la Economía y la Administración, es por ello que actualmente las Facultades de Ciencias Económicas y de Negocios en las Universidades de América Latina muestran una población de estudiantes con un crecimiento constante. Sin embargo, la mayor parte de los estudiantes no logran culminar su educación universitaria en el plazo establecido en su curricula, generando una demora, que por cada año, tiene un costo de financiamiento significativo. Esto nos conduce a realizar un análisis comparativo entre los ingresos y egresos de estudiantes de Educación Superior en México, El Salvador, Nicaragua, Costa Rica y Honduras, con el objetivo de desarrollar una metodología académica que potencialice la curva-aprendizaje; y establezca un equilibrio entre el número de estudiantes que ingresan y el número de estudiantes que finalizan en tiempo sus estudios. Esto garantizará a los empleadores un producto competitivamente preparado para un mercado globalizado. Asimismo, en tiempos de crisis, la incursión en lo propuesto puede inducir proporcionalmente a un ahorro sustancial de las finanzas de las academias, que podría ser invertido en materia de Investigación, Desarrollo e Innovación.*

**Palabras clave:** Educación Superior, Curva de Aprendizaje, Costos, Demora.

## COST OF LEARNING CURVE OF THE HIGHER EDUCATION IN THE CENTRAL AMERICAN REGION AND MEXICO

**MARIO ROBERTO ACEVEDO AMAYA**

*Universidad Nacional Autónoma de Honduras, Instituto de Investigaciones  
Económicas y Sociales, macevedo@iies-unah.org*

### ABSTRACT

*Globalization and Market's economies volatile, has been reorienting the population when it comes to select their professional studies in the ambit of Administration and Economy. Nowadays, the Economics and Business Science Faculties of the Latin American Universities present a constantly increase in their student population. Nonetheless, most of the students cannot finish their programs in the scheduled time, fact that is every year generating delayed, and in this way implicating a significant cost per student. In this meaning, it is necessary to undertake a comparative analysis between the number of freshman in comparison about the number of seniors students of higher education in Mexico, El Salvador, Costa Rica and Honduras with the aim to develop an academic methodology that strengthen the learning curve, to establish a balance in the graduate rate in relation with the freshman rate. All the stated above, ensure the employment of competitive human resource, that are prepared to enroll in a globalized laboral market. Also, in crisis time, this proposal represents significant savings in the academic's finance that could be generating new investments in research, development and innovation areas.*

**Keywords:** Higher education, Learning curve, cost, delay

## 1. INTRODUCCION

Si bien es cierto, la medición del rendimiento de la curva de aprendizaje no se basa directamente en los años de escolaridad que pueda tener un estudiante, no obstante puede servir como un parámetro de medición para determinar si los plazos establecidos se está cumpliendo y sí la transferencia de conocimiento se está efectuando de acorde a los tiempos establecidos en los planes de estudios, todo ello para ver la incidencia directa en la variable eficiencia terminal de un sistema educativo y para cuantificar los costos que el mismo conlleva (Garland, 2013).

Hoy en día los países descansan su progreso en las sociedades del conocimiento, y en el desarrollo de la innovación, investigación y desarrollo. Por ello, la importancia que las universidades se pongan en sintonía con los cambios que sufre el mundo en todos sus aspectos y en especial en materia de educación. (Toffler, 1995). En este sentido, la educación superior en América Latina ha sufrido una serie de reformas, representados en tres mutaciones básicas: 1. La Primera Reforma: La autonomía y el cogobierno, 2. La Mercantilización y Diferenciación, 3. Masificación e Internacionalización (Instituto Internacional de la UNESCO para la Educación Superior en América Latina y el Caribe, 2006).

No obstante, ciertos sectores económicos se están sobre poblando de profesionales (Nayyar, 2008). Sumado a ello, los tiempos previstos de estudio de un estudiante, la cual la mayor parte de los estudiantes no logran culminar su carrera según lo estipulado en el plan de estudios, lo que nos conduce a la demora en la educación superior.

Resulta necesario potenciar la Educación Superior en los países latinoamericanos enfocándonos en que el mismo pasa por un tema de acompañamiento del estudiante durante cada una de las asignaturas que cruza, y de igual forma en la fundamentación que se da en las instancias educativas anteriores (Educación Secundaria) (CiberSociedad, 2009). A pesar de ello, el acompañamiento requiere de elementos estructurados que permitan acelerar la absorción del conocimiento a aquellos

estudiantes con mayores necesidades de acompañamiento, denominado esto como acelerados educativos de la curva-aprendizaje, dando respaldo académico que tendrá como resultado graduados altamente competitivos de clase mundial y en menor tiempo.

## 2. OBJETIVOS

Para la presente investigación se consideró pertinente evaluar los sistemas educativos cuyo contexto de aprendizaje, infraestructura e idiosincrasia de la educación presentan altos niveles de similitud, diferenciadas por los presupuestos y riqueza de nación. Ante ello, se toma a bien el estudio del Sistema Educativo de México, por ser considerada una de las potencias emergentes en la región y cuyo sistema educativo es muy proporcional al de Honduras, Costa Rica por ser estimado un país con niveles y estándares elevados en su Educación Superior, El Salvador por ser una de las economías que ha demostrado una evolución sostenible y cuya mejora en infraestructura e inversiones en educación es evidente, y finalmente Honduras por ser el objeto de estudio comparativo para dar a conocer el estado real de la eficiencia terminal de su sistema de Educación Superior y los costos que la misma conlleva (Brid, 2009).

En este sentido, presentamos los objetivos de la investigación: 1) Determinar el desfase actual entre el ingreso y egreso en el sistema de Educación Superior en los países de Honduras, México, El Salvador y Costa Rica, con la finalidad de crear una medición y un balance entre el índice de ingresos y egresos por promoción en las universidades de los países en mención. 2) Estructurar un sistema académico que permita la identificación y potencialización de las competencias, habilidades y conocimientos de los estudiantes, a través del fortalecimiento del proceso enseñanza-aprendizaje y del continuo acompañamiento de los docentes y las unidades académicas.

### 3. METODOLOGÍA

A partir de la revisión de la literatura directamente relacionada con la metodología para el desarrollo de la investigación científica, se determinó que más que definir un alcance en específico se establece una causalidad entre los tipos de estudio exploratorio, correlacional y descriptivo (Sampieri, 2006). Su estado correlacional se fundamenta en la relación de las variables: eficiencia terminal, demora educativa, costo y sistemas de aceleradores. Para la variable “eficiencia terminal” se considera como indicador de medición el diferencial entre el número de estudiantes ingresados por año menos el número de estudiantes graduado después del periodo promedio de estudio definido en la curricular. En cuanto a la variable “demora educativa” se medirá a partir del desfase calculado del diferencial de la variable anterior. En relación a la variable “costo” será cuantificada a partir del presupuesto general de la UNAH y su división entre el número de estudiantes.

### 4. ANÁLISIS

#### *4.1 Educación Superior en México; análisis de la eficiencia terminal*

La Educación Superior en México se ha adentrado en grandes reformas a partir de este nuevo siglo, la matrícula y la cobertura crecen, consolidando una amplia oferta académica, las instituciones profundizan su profesionalización al tiempo que la calidad en la educación se afirma día a día con una aspiración y valor compartido (Rodolfo Tuirán, 2011). Para el periodo 2004-2005, la Asociación Nacional de Universidades e Instituciones de Educación Superior de México (ANUIES) contabilizaban 2,506,442 estudiantes, de los cuales 496,254 fueron de primer ingreso y 2,010,188 reingreso, pero en dicho periodo el número de graduados fue 187,970, un discreto 38% en relación al número de alumnos ingresados y un 7% en relación a la matrícula total. A continuación, se analiza los extremos de las series de tiempos a fin de reflejar la brecha entre el porcentaje de graduados en relación a la matrícula de reingreso y primer ingreso; donde GR corresponde a Graduados, PI se refiere a primer ingreso.

Tabla 1

Serie estadística del Rendimiento de la Educación Superior (en cuanto a número de Graduados)

Año	Matrícula	Primer Ingreso	Reingreso	Graduados	% GR/PI	% GR/PI (Ciclo)	% desfase	Alumnos Pend	Tasa Grad.
2004-2005	2,506,442	496,254	2,010,188	187,970	38%				7%
2005-2006	2,070,311	517,587	1,552,724	186,325	36%				9%
2006-2007	2,150,146	539,641	1,610,505	198,629	37%	40.03%	59.97%	297,625	9%
2007-2008	2,232,189	568,669	1,663,520	210,990	37%	40.76%	59.24%	306,597	9%
2008-2009	2,296,381	585,008	1,711,373	218,047	37%	40.41%	59.59%	321,594	9%
2009-2010	2,405,350	608,408	1,796,942	331,800	55%	58.35%	41.65%	236,869	14%

Fuente: Asociación Nacional de Universidades e Instituciones de Educación Superior de México, 2010

La tabla 1. Refleja que existe un amplio desfase entre los ingresos y graduados en las universidades mejicanas, en relación a los plazos de los programas. El ciclo promedio de una carrera de educación superior ronda los 4.5-6 años, por ello, al analizar los ciclos de ingreso, es decir si la cantidad de alumnos ingresado en un periodo de tiempo es la misma graduada al cabo del promedio de tiempo de estudio, las estadísticas nos revelan que para el año 2004 ingresaron 496,254, teóricamente este grupo de estudiantes debería estar en el sistema 4.5 años de estudios. El hallazgo muestra que para el año 2009 solo el 40.76% de estos alumnos ha logrado finalizar sus estudios y el resto de los mismos pasa a engrosar la lista de la demora educativa. De igual forma, se puede analizar las demás series de tiempos y encontraremos el mismo patrón.

#### *4.2 Educación Superior en Costa Rica; análisis de la eficiencia terminal*

Por otra parte, se analizó paralelamente la situación actual de la Educación Superior en Costa Rica, a fin de validar que los países de la región subsisten bajo un mismo sistema de educación superior, diferenciado por el valor agregado, resultado de las disponibilidades y riquezas de los países, en sus sistemas educativos. El sistema de educación costarricense en el año 2000 contaba con una matrícula de 60,960 estudiantes y el mismo año graduó a 13,615 estudiantes con una tasa de 22% en relación a la matrícula. A través del periodo de tiempo analizado y presentado

en la tabla 2; se puede apreciar la variación a través del tiempo de la matrícula. A su vez, en el cuadro se ve reflejado que a partir del 2000 el número de graduados ha incrementado a una tasa promedio del 1% anual, con fluctuaciones en los intermedios que van desde 18% al 20%, inversamente proporcional a la matrícula. Por otra parte, otro elemento a considerar en el aumento de la matrícula y la estabilización del porcentaje de graduados radica en el crecimiento en la cobertura a nivel superior. (Consejo Nacional de Rectores, 2004).

Tabla 2

Serie estadística del Rendimiento de la Educación Superior en Costa Rica  
(Número de Graduados)

Año	Matrícula	Graduados	Tasa Grad.	Año	Matrícula	Graduados	Tasa Grad.
2000	60690	13615	22%	2005	71878	13841	19%
2001	63100	11409	18%	2006	74796	14873	20%
2002	66472	12630	19%	2007	74338	15880	21%
2003	68756	13677	20%	2008	75288	16700	22%
2004	69944	13493	19%	2009	76123	17646	23%

Fuente: Consejo Nacional de Rectores de Costa Rica, 2010, (Construcción propia)

#### *4.3 Educación Superior en El Salvador; análisis de la eficiencia terminal*

El Sistema de Educación Salvadoreño ha sufrido nuevas transformaciones en su estructura, fundamentándose en dos nuevas corrientes: la Educación Formal y la Educación no Formal. Constituida a su vez en cuatro niveles: Parvulario, Básico, Medio y Superior, el cual este último se encuentra sub dividido en Educación Universitaria y Educación Tecnológica (Ana Ligia Rodríguez, 2011). Dichos cambios han mejorado la educación superior del país, mejorando la calidad educativa de sus estudiantes. Sin embargo, al igual que el resto de países de Centro América y en especial de América Latina, los esfuerzos se han concentrado en temas de cobertura y amplitud de oferta académica y en un menor esfuerzo por el acompañamiento al estudiante con problemas de reprobación, esto se viene a reflejar en la cantidad de matrícula versus las tasas de graduados en relación a la matrícula.

Los sistemas requieren de fortalecimiento y acompañamiento, así como de unidades que respalden los conocimientos que adquieren los estudiantes durante su formación universitaria. En este sentido, el cuadro No.3 da a conocer las tasas de graduación en relación a la matrícula a partir del 2000 hasta el 2010 en donde se evidencia un crecimiento del número de graduados con décimas porcentuales arriba de acorde al crecimiento de la matrícula. La matrícula en lo que va del año 2000 al año 2010 se incrementó en 61, 448.40 estudiantes (Ministerio de Educación de El Salvador, 2012).

Tabla 3

Serie estadística del Rendimiento de la Educación Superior en El Salvador  
(Número de Graduados)

Año	Matrícula	Graduados	Tasa Grad.
2000	88,564	8,446	9.54%
2001	94,735	9,322	9.84%
2002	100,907	10,197	10.11%
2003	107,078	11,073	10.34%
2004	113,250	11,949	10.55%
2005	119,421	12,825	10.74%
2006	124,956	13,389	10.71%
2007	132,246	14,811	11.20%
2008	138,615	15,801	11.40%
2009	143,849	16,168	11.24%
2010	150,012	17,089	11.39%

Fuente: Ministerio de Educación de El Salvador, 2012 (Construcción propia)

#### *4.4 Educación Superior en Honduras; análisis del Ingreso de estudiantes versus Graduados*

El sistema de Educación Superior en Honduras está adentrándose en un proceso de reforma que conlleva a la adecuación de sus procesos de enseñanza-aprendizaje hacia el camino de la certificación (Ramón Salgado, 2001). El sistema de Educación Superior en Honduras cuenta con los mismos problemas y tendencias que tienen los sistemas de educación en América Latina. Existe una brecha entre el número de estudiantes que ingresan a la universidad y los que logran culminar con éxito sus estudios en el tiempo previsto. La tabla 4; refleja los datos estadísticos y su análisis



Tabla 4

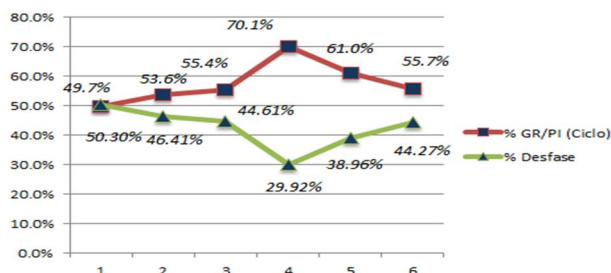
Serie estadística del Rendimiento de la Educación Superior en Honduras  
 (Número de Graduados)

Año	Matrícula	Primer Ingreso	Reingreso	Graduados	% GR/PI (Ciclo)	% Desfase	Alumnos Pend	Tasa Grad.
2000	90,620	19,466	71,154	7,031	-	-	-	8%
2001	99,928	25,539	74,389	5,042	-	-	-	5%
2002	114,510	24,826	89,684	6,133	-	-	-	5%
2003	119,877	22,299	97,578	7,452	-	-	-	6%
2004	127,918	24,874	103,044	11,173	-	-	-	9%
2005	135,832	27,654	108,178	9,675	49.7%	50.30%	9,791.00	7%
2006	144,786	29,947	114,839	13,687	53.6%	46.41%	11,852.00	9%
2007	144,504	24,461	120,043	13,750	55.4%	44.61%	11,076.00	10%
2008	150,028	25,925	124,103	15,627	70.1%	29.92%	6,672.00	10%
2009	159,631.00	25,079	134,552	15,183	61.0%	38.96%	9,691.00	10%
2010	169,878.00	29,724	140,154	15,412	55.7%	44.27%	12,242.00	9%
<b>Total</b>	<b>1,457,512</b>	<b>279,794</b>	<b>1,177,718</b>	<b>120,165</b>			<b>61,324.00</b>	

Fuente: Dirección de Educación Superior, 2012 (Construcción Propia)

La matrícula en la Educación Superior en Honduras al año 2010 ha aumentado en un 76% (79,258 estudiantes) en relación al año 2000. De igual forma, los estudiantes de primer ingreso pasaron de ser 19,446 (2000) a 29,724 (2010) estudiantes. Sin embargo, el número de graduados por año no incrementan a la misma razón de la matrícula y el reingreso a las instituciones. Por otra parte, se realizó un análisis de los estudiantes de primer ingreso, a fin de corroborar si el total ingresado en un periodo de tiempo determinado lograba, en su totalidad, culminar sus estudios en un plazo de tiempo no mayor a los 4.5 a 6 años, tiempo considerado como el promedio de estudio en educación superior en la región centroamericana (Secretaría Ejecutiva de Desarrollo Institucional, 2011).

Los resultados fueron que de 19,466 estudiantes de primer ingreso, al cabo del tiempo de estudio oficial (4.5-6 años), solo 9,675 (49.7%) lograron graduarse, con una tasa de graduados en el tiempo que solo ha logrado subir un (1) punto porcentual, con variaciones de hasta 2% en algunos años, originando demoras de graduados y generando un desfase en el sistema de educación del 50.30%. El número de estudiantes desfasado es de 9,791, los que vendrían a requerir más insumos y por ende a ocasionar el aumento en los gastos y costos de operación de las universidades para este año.



**Figura 1.** Porcentaje de Graduados en relación a la matrícula en la Educación Superior y su desfase (Construcción propia).

La figura 1; presenta el GR/PI ciclo, la cual es el número de graduados en relación al primer ingreso, esto una vez finalizado el ciclo de estudio (4.5 a 6 años). Y el porcentaje de desfase da a conocer la tasa de alumnos de primer ingreso que no pudieron culminar sus estudios en el tiempo previsto y planificado por el sistema de educación superior universitaria. Seguido a ello, se puede demostrar que el número de estudiantes de reingreso es demasiado elevado, a un promedio del 9% en relación al bajo porcentaje de crecimiento que tiene el número de graduados por año (11%), sobre poblando y disminuyendo la capacidad instalada del centro de Educación Superior.

A manera de resumir las estadísticas de la Educación Superior se tiene que en relación a la matrícula total la tasa de graduados corresponde a un 8%. El 42.41% de los estudiantes se encuentran en estado de desfase y forman parte de las demoras que tienen los sistemas de Educación Superior en Honduras en promedio 12, 242 estudiantes, medido a través de la eficiencia terminal del sistema. La baja eficiencia terminal del sistema tiene su impacto en las finanzas de las instituciones de Educación Superior. Al analizar en específico el caso de la Universidad Nacional Autónoma de Honduras (UNAH), y haciendo una revisión a su presupuesto se determina que cuenta al año 2012 (L. 3,528, 304,300) para prestar sus servicios a un total de 81,368 alumnos (Secretaría Ejecutiva de Desarrollo Institucional, 2011), al realizar el cálculo simple de la división de los mismos, nos permite obtener el costo asociado por alumno por concepto de formación, valor que alcanza los L. 43,362, en moneda extranjera

(USD\$) a razón de 19.9623 L/\$, el costo oscila en USD\$2,172 por alumno/año (variable año a año con una tasa promedio de crecimiento del 3.3%) (Comisión de Control y Gestión, 2012).

Tabla 5

Costo Asociado a estudiante por Año según Presupuesto de la UNAH

Año	Presupuesto	Alumnos	Costo Asociado por Alumno	TC	USD\$	% Incremento
2008	2577176,800	67,666	38,087	18.8951	\$2,016	0.0%
2009	2655918,500	67,402	39,404	18.8951	\$2,085	3.5%
2010	2805148,614	70,303	39,901	18.8951	\$2,112	1.3%
2011	3017284,600	74,577	40,459	19.0520	\$2,124	1.4%
2012	3528304,600	81,368	43,362	19.9623	\$2,172	7.2%

Fuente: Secretaria de Desarrollo Institucional, 2012 (Construcción Propia)

Al realizar un análisis de desfase para el año 2010, donde se contó con 12,242 alumnos desfasados (ver tabla 4) y con un costo anual de L39,901, se puede determinar que el Estado y en especial las finanzas de la UNAH erogan aproximadamente L. 488,466,059 (\$25,851,467) para satisfacer las demandas de dichos alumnos, recursos que podrían ser destinados a otras unidades y la generación de la Investigación, desarrollo e innovación.

Todo lo antes expuesto, invita a las unidades académicas de las universidades de Honduras dedicadas al estudio e investigación a realizar análisis exhaustivos a fin de proponer modelos educativos que permitan hacer eficiente los procesos de enseñanza-aprendizaje, que lleven consigo la disminución de la brecha entre la matrícula, primer ingreso, reingreso y graduados en las universidades. En vista de lo antes expuesto, y a partir de las actividades realizadas por el Instituto de Investigaciones Económicas y Sociales desarrolla un sistema de “Aceleradores Educativos en las Universidades de América latina” y en especial para las Facultades de Negocios, Economía y Administración. Con el propósito de disminuir la brecha existente entre los estudiantes matriculados y los graduados, y mejorar de la curva de aprendizaje actual. Así como la disminución de la carga social, costos directos e indirectos que conlleva cada estudiante que forma parte de la Universidad Nacional Autónoma de Honduras (UNAH). El impacto directo radicará en la mejora de la eficiencia

terminal y en la disponibilidad de recursos para el desarrollo de la I+D+i desde la academia. De igual forma, dará la oportunidad de potencializar y maximizar el rendimiento de los estudiantes de la UNAH.

Es importante que las autoridades administrativas y académicas de la UNAH construyan indicadores efectivos de medición de la eficiencia terminal de cada uno de sus programas y gesten proyectos que permitan acortar dichas brechas y que potencialicen al estudiante para que pueda ser insertado al mercado laboral de la mejor forma.

## 5. IMPLICACIONES E INVESTIGACIONES FUTURAS PARA LA CONSTRUCCIÓN DE TEORÍAS

Los desfases generados por las demoras en la eficiencia terminal del sistema de educación superior de Honduras genera costos adicionales anuales, tal es el caso para el año 2010 donde 12,242 alumnos con un costo anual de L39,901 tuvieron que reingresar al sistema por no haber culminado sus estudios según los plazos establecidos, por lo que el Estado y en especial las finanzas de la UNAH erogan aproximadamente L. 488,466,059 (\$25,851,467) para satisfacer las demandas de dichos alumnos, recursos que podrían ser destinados a otras unidades y la generación de la Investigación, desarrollo e innovación.

Costa Rica es el país dentro del análisis cuya eficiencia terminal es más elevada (en relación a los ingresos y graduados de Educación Superior) con un 23% al 2009. Por su parte México presenta una eficiencia terminal de 14% al periodo 2009-2010. El Salvador cuenta con una tasa de 11.39% y finalmente Honduras con una tasa del 9% para el año 2010.

El costo asociado al no fortalecimiento de la curva-aprendizaje y por ende a la eficiencia terminal en Honduras representa valores por alumno de; L38087:2008, L39,404: 2009, L39,901:2010, L40,459:2011, 43,362:2012, creciendo el mismo a una tasa promedio anual del 3.3%. Por ello, la implementación de los sistemas de Aceleradores Educativos permitirá obtener ahorros

significativos en las finanzas de las Universidades, las cuales podrán ser utilizadas para el desarrollo de otras unidades en los campos de la Investigación, desarrollo e Innovación.

|

|

## REFERENCIAS BIBLIOGRÁFICAS

- Asociación Nacional de Universidades e Institutos de Educación Superior en. (Enero de 2012). ANUIES. Recuperado el 14 de Mayo de 2012, de [http://www.anui.es.mx/servicios/e\\_educacion/index2.php](http://www.anui.es.mx/servicios/e_educacion/index2.php)
- Ana Ligia Rodríguez. (2011). El Sistema de Educación Superior en El Salvador. San Salvador, El Salvador: Dirección Nacional de Educación Superior.
- Brid, J. C. (2009). La Educación Superior y el desarrollo económico en América Latina. México, D.F.: Editorial de Naciones Unidas.
- CiberSociedad, I. C. (2009). cibersociedad.net. Recuperado el 05 de Mayo de 2012, de <http://www.cibersociedad.net/congres2009/es/coms/el-reto-de-la-educacion-superior-en-la-formacion-por-competencias-apoyada-en-los-ambientes-de-aprendizaje-abiertos/343/>
- Comisión de Control y Gestión. (2012). Universidad Nacional Autónoma de Honduras. Recuperado el 12 de Mayo de 2012, de <https://www.unah.edu.hn/?cat=1509>
- Consejo Nacional de Rectores. (Noviembre de 2004). <http://tuning.unideusto.org>. Recuperado el 14 de Mayo de 2012, de [http://tuning.unideusto.org/tuningal/images/stories/presentaciones/costa\\_rica.pdf](http://tuning.unideusto.org/tuningal/images/stories/presentaciones/costa_rica.pdf)
- Garland, D. R. (6 de Marzo de 2013). North Caroline University. Recuperado el 29 de Agosto de 2013, de <http://www.ncpublicschools.org/docs/effectiveness-model/measures/201303-sbe-update.pdf>
- Instituto de Investigaciones Económicas y Sociales. (2009). Oferta y Demanda en la Educación Superior. Economía y Administración, 1-20.
- Instituto Internacional de la UNESCO para la Educación Superior en América Latina y el Caribe. (Mayo de 2006). Radu.org. Recuperado el 2012 de Mayo de 15, de Radu.org: <http://www.radu.org.ar/Info/2%20IESALC.pdf>

- Ministerio de Educación de El Salvador. (2012). Ministerio de Educación de El Salvador. Recuperado el 16 de Mayo de 2012, de <http://www.mined.gob.sv/downloads/Informacion%20Estadistica%20de%20Educacion%20Superior/RESULTADOS%20DE%20LA%20INFORMACIÓN%20ESTADÍSTICA%>
- Nayyar, D. (19 de Agosto de 2008). upcommons.upc.edu. Recuperado el 12 de Mayo de 2012, de [http://upcommons.upc.edu/revistes/bitstream/2099/7975/1/04%20\(40-51\).pdf](http://upcommons.upc.edu/revistes/bitstream/2099/7975/1/04%20(40-51).pdf)
- Puebla, B. U. (2007). Educación Superior y Globalización. Puebla, México: Imprenta de la Benemérita Universidad Autónoma de Puebla.
- Ramón Salgado. (Diciembre de 2001). redalyc.uaemex.mx. Recuperado el 16 de Mayo de 2012, de <http://redalyc.uaemex.mx/redalyc/pdf/116/11650208.pdf>
- Rodolfo Tuirán. (2011). Campus Milenio. Recuperado el 20 de Mayo de 2012, de [http://168.255.254.136/work/sites/ses/resources/PDFContent/2198/VF-CAMPUS\\_MILENIO\[1\].pdf](http://168.255.254.136/work/sites/ses/resources/PDFContent/2198/VF-CAMPUS_MILENIO[1].pdf)
- Sampieri, R. H. (2006). Metodología de La Investigación. Mexico: Mcgraw Hill.
- Secretaria Ejecutiva de Desarrollo Institucional. (2011). Anuario Estadístico 2010. Ciudad Universitaria, Tegucigalpa, Honduras: Editorial de la Universidad Nacional Autónoma de Honduras.
- Toffler, A. (1995). El Shock del Futuro. New York: Plaza & Janés

### ***Aurorización y Renuncia***

*Los Autores del presente trabajo autorizan a CEAT para publicar el mismo en cualesquier medio de difusión y en el acta del congreso. Ni los editores, ni los revisores, ni el CEAT son responsables por el contenido ni por las implicaciones legales de lo que se expresa en éste documento.*