

ANÁLISIS DEL MERCADO LABORAL DE HONDURAS; CON ÉNFASIS EN LA VULNERABILIDAD DEL ADULTO MAYOR EN LA PROTECCIÓN SOCIAL

OZIEL AARON FERNÁNDEZ HERRERA

Universidad Nacional Autónoma de Honduras

ozi.economic@gmail.com

RESUMEN

El presente trabajo analiza la población adulta mayor, que según decreto número 199-2006 se crea la Ley Integral de Protección al adulto Mayor y Jubilados, donde define quienes serán los adultos mayores y serán toda aquella persona que haya cumplido sesenta (60) años, nacional o extranjera con la debida acreditación de residencia. Se hace un análisis de su distribución geográfica y su participación por tipo de sexo, así como de sus características socio-demográficas y sus efectos de vulnerabilidad en el ámbito de la protección social, en base a estimaciones propias sobre las Encuestas de Hogares de 2001 a 2012 del INE.

Palabras Claves: Adulto mayor, protección social, jubilados.

INTRODUCCIÓN

La república de Honduras está ubicada en el istmo centroamericano (figura No.1) tiene una extensión territorial de 112,492K2, políticamente está dividida en 18 departamentos, su capital es Tegucigalpa ubicada en la parte central del país. La población a nivel nacional para 2011 asciende a 8200,795¹ personas, con una densidad poblacional promedio de 73 habitantes por Km cuadrado² la cual se crece o disminuye al verla por departamentos.

Los departamentos que concentran mayor población son Cortes que es la zona más industrializada del país y Francisco Morazán que es donde se encuentra la capital, Tegucigalpa que junto a la ciudad de Comayagüela conforman el Distrito Central. Los departamentos con menor densidad poblacional son Gracias a Dios y Olancho, debido a que son los más extensos en territorio. Existe una diversidad étnica que conserva su lengua nativa, pero se considera el Idioma español como lenguaje oficial, ya que es el hablado por la mayoría de la población.

¹ Encuesta Hogares 2011

²En la figura No.1 se puede observar la variación de la densidad poblacional por departamentos

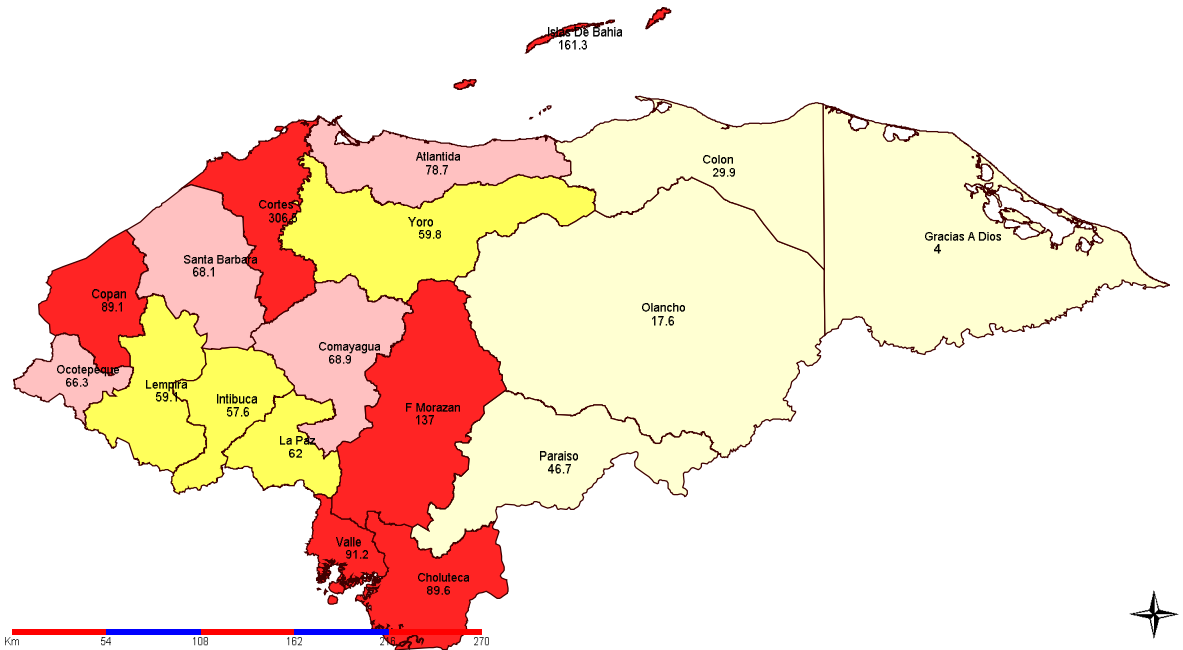


Figura 1. Mapa de Honduras según densidad poblacional.

Del total de habitantes antes mencionado, el 51.4 por ciento son mujeres y el 48.6 por ciento hombres. La población que reside en las zonas urbanas alcanza el 45.5 por ciento y los que habitan en zonas rurales el 54.5 por ciento. El distrito central concentra el 27.6 por ciento (1029,199 personas) de la población urbana y San Pedro Sula el 16.3 por ciento (607,656) y 55.7 por ciento (2097,021) el resto urbano.

Cuadro No.1

Población de Honduras según área de residencia

Clasificación	Total Nacional	Total Rural	Total Urbano
Población Total	8200,795	4466,919	3733,876
Hombre	3987,236	2251,216	1736,021
Mujer	4213,559	2215,703	1997,856

Fuente: Instituto Nacional de Estadística (INE). XLI EPHPM, Mayo 2011.

La pirámide poblacional, (figura No.2) representa la distribución en quinquenio de edades y tipo de sexo de la población nacional. Se observa que tiene un alto porcentaje de población joven en la base, la cual constituye un gran potencial de capital humano ya que es un pilar del crecimiento económico y desarrollo de la seguridad social.

CARACTERÍSTICAS DEL CRECIMIENTO DE LA POBLACIÓN

Las diferencias observables, en la estructura poblacional del año 2001 y 2012 (ver figuras 2) como ser; la reducción de su base, crecimiento en las edades intermedias y superiores; demuestra la dinámica de la distribución poblacional. Dicha distribución se ve influenciada por factores socio-demográfico tales como; la migración, la mortalidad, los nacimientos, pobreza, desigualdad de ingresos entre otros.

Para el caso, el fenómeno de la migración externa es muy relevante en la población hondureña para el caso y en base a la encuesta hogares de 2010; se registraron 238,669 personas emigrantes de los cuales un 76% eran jóvenes de 12 a 30 años de edad, las que en su mayoría partieron por razones de búsqueda de trabajo. El porcentaje de emigrantes hombres es dos veces más que el de la mujer y en su mayoría el destino final es E.E.U.U., México, España y Centro América.

Otro factor relevante es la tasa de mortalidad infantil; este indicador es sensible a los cambios sociales. La cual se ha visto disminuida, desde el periodo de 1996- 2000 donde morían 34 niños por cada 1000 al periodo 2000-2006 que morían 25 niños por cada 1000 nacidos³, es decir 9 niños por cada 1000 están formando parte de la población total. Otro factor que incrementa la población son los embarazos de adolescentes; según ENDESA de 2006, el 22% de las adolescentes de 15 a 19 años alguna vez estuvo embarazada.

Al hacer la comparación de la estructura de la poblacional, en edades etarias de 2001 a 2012 (ver figura 1) se observa que la participación de los que están en las edades de 0 a 14 disminuyo 8.1 puntos porcentuales, las edades entre 15 a 59 años aumentaron 5.4 punto porcentuales y las edades de 60 y más años, que representa la población adulta mayor aumento 2.7 puntos porcentuales.

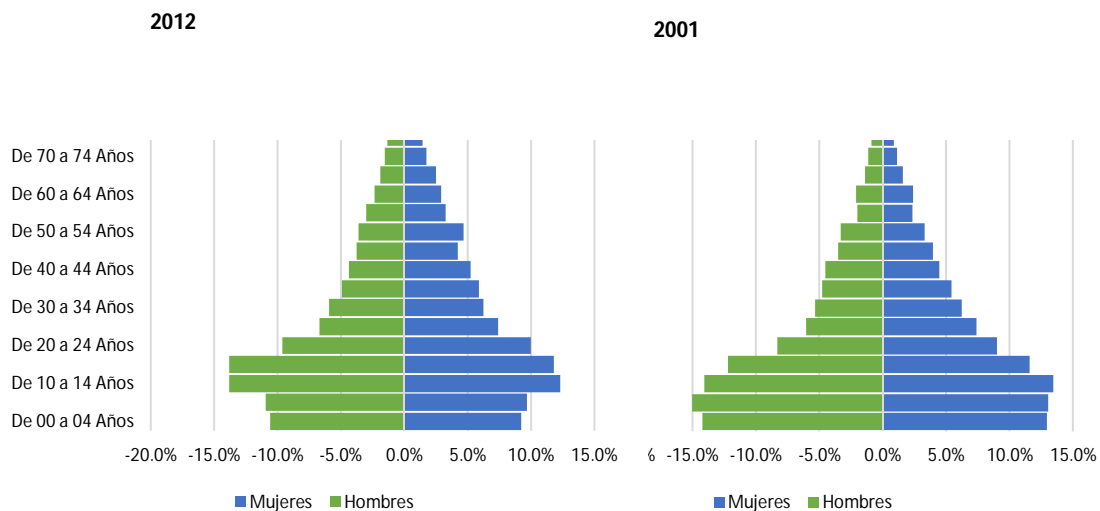


Figura 2. (Pirámide Poblacional de Honduras año 2001 y 2012 según sexo por rangos quinquenales de edad.)

³ ENDESA 2006

Un fenómeno social relevante que está aconteciendo en Honduras, es el Bono Demográfico, el cual se caracteriza por la disminución de la tasa de crecimiento de poblacional y en donde la población en edad de trabajar está creciendo dentro de la población total, generando una disminución de la tasa de dependencia económica (Maestría en demografía Social) Honduras., 2010).

Dos características de este fenómeno son; la disminución de la tasa de dependencia económica y el aumento de la tasa de envejecimiento (ver gráfico xx). La primera mide el grado de compromiso que tiene la población potencialmente activa o los que están en edad de trabajar respecto de los que están potencialmente inactivos entre estos niños y adultos mayores que para el año 2001 era 85 personas inactivas por cada 100 activas económicamente y para 2012 esta relación disminuyó a 67 inactivos por cada 100 activos⁴.

La tasa de envejecimiento representa la cantidad de adultos mayores por cada 100 niños y adoleces. En el año 2001 existía una relación de 10 adultos mayores de 65 y más años por cada 100 niños y adoleces menores de 16 años y para 2012 esta relación aumento 19 adultos mayores por cada 100 niños y adolescentes.

⁴Se utilizó el cociente de población de 0 a 14 años más la población mayor de 64 años entre población de 15 a 64 años.

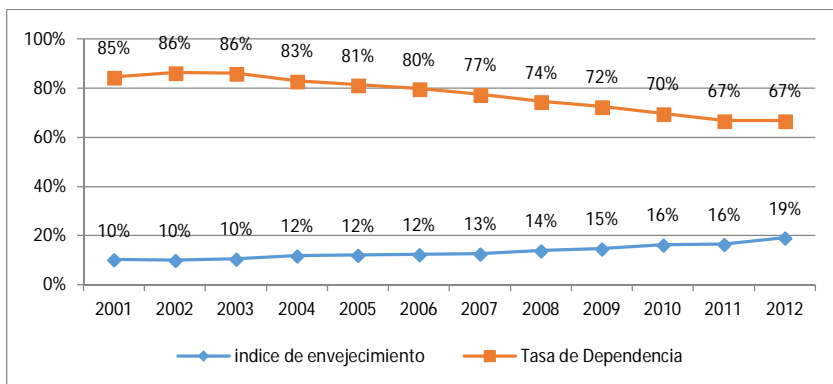


Gráfico 1 Tasa de Dependencia e Índice de Envejecimiento

Para efectos del análisis del Adulto Mayor o la población de 60 años y más, se ha separado la población en dos grandes grupos los que tienen menos de 60 años y los que tienen 60 y más años. En el gráfico se visualiza que el crecimiento de los menores de 60 años, en valores absolutos es mayor ya que pasaron del año 2001 a 2012 de 5.9 millones a 7.5 millones respectivamente y la población Adulto Mayor en el mismo periodo pasó de 426 mil a 786 personas.

Al analizar el crecimiento de la población del Adulto Mayor esta ha crecido en un 5.7 por ciento y la población menor de 60 ha crecido en 2.2 por ciento. Es decir que es mayor el crecimiento de la población.

Grafico 3. Poblacion de 60 años y más en valores absolutos y tasa de crecimiento de 2001 a 2012

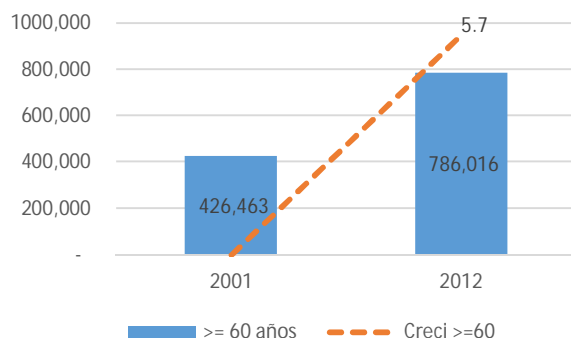
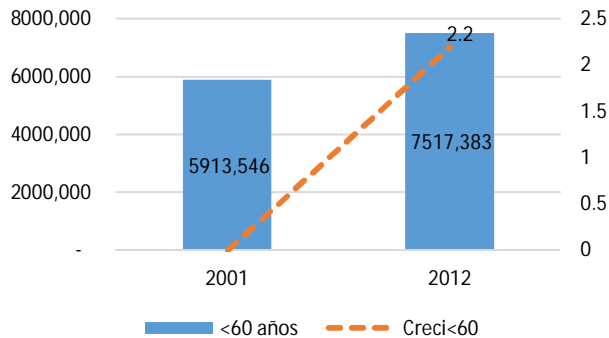


Grafico 4. Poblacion menor de 60 años en valores absolutos y tasa de crecimiento de 2001 a 2012



Participación del adulto mayor en la población total

La participación del adulto mayor dentro del total de la población ha venido en aumento como un resultado natural de la transición demográfica. A este crecimiento se le tiene que dar la importancia necesaria debido a que si no se tienen políticas eficientes de protección social dirigidas al adulto mayor, se produce una mayor vulnerabilidad para este grupo en especial; “tiene otra particularidad, aceleradamente provocando dificultades a las sociedades que oportunamente no le den la debida importancia que merece.” (Teruel, 2006).

El crecimiento en valores absolutos de la población menor de 60 años en números absolutos es mayor que la del adulto mayor, pero esta última va aumentando su participación, para el caso y según EPHPM de 2001 solamente representaba solamente el 6.7 por ciento y en 2012 alcanzó el 9.5 por ciento. Es decir que va lentamente pero de forma constante dicho crecimiento y sumado a ello que la esperanza de vida cada vez va siendo mayor, tal como se plante a continuación: “Estos aumentos en la esperanza de vida se deben, entre otros factores, a la disminución de la mortalidad

temprana, por los avances en la medicina, al mejor control de enfermedades." (Teruel, 2006)

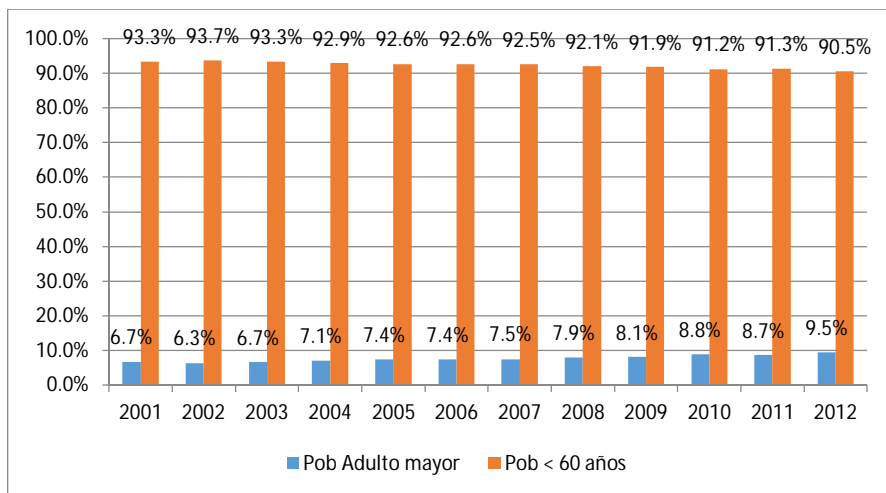


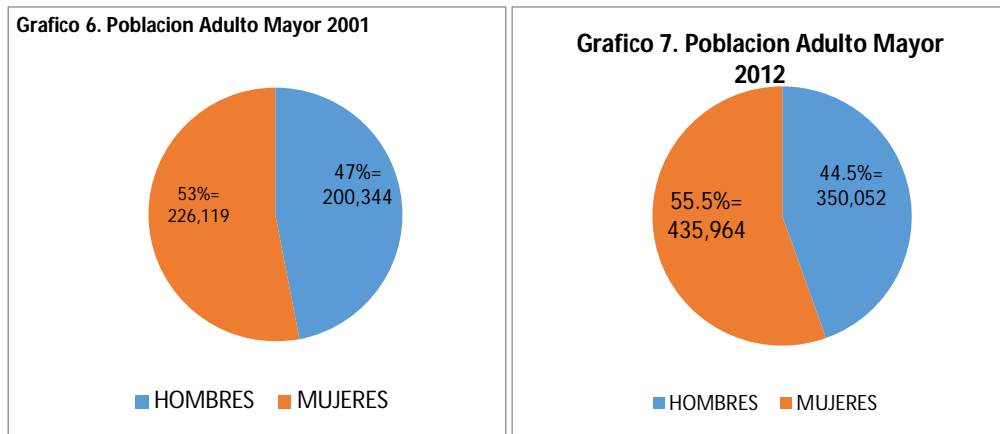
Gráfico 2. Pob. Por Adulta mayor y la Menor

Población adulta mayor según sexo, año 2001 y 2012

La distribución de la población adulta mayor según sexo (Gráficos xx y xx). Sigue la tendencia nacional en la cual la cantidad de mujeres es mayor que la de los hombres. Para el caso en el año 2001 las mujeres representaban el 53 por ciento de la población total y para el 2012 aumenta 1.5 por ciento. Es decir que la participación de los hombres siempre es menor que el de la mujer debido a varios factores, entre estos; Hay una mayor emigración externa de hombres que de mujeres y mueren más los hombres que las mujeres de tal manera que según INE la Esperanza de vida ha crecido "La esperanza de vida al nacer de la población de Honduras es de 73.6 años, siendo 77.2 años para las mujeres y 70.1 años para los hombres"

La estructura de la población adulta mayor según área donde reside, también sigue la tendencia del promedio nacional. Desde 2001 a 2012 la población rural disminuyó levemente de 53.7 por

ciento a 52.8 por ciento. Y la urbana subió levemente de 46.3 a 47.2 por ciento. (ver gráfico anexo xx). Tal como se plantea; la población adulta mayor, tiene menores niveles de migración interna urbano-rural, menor esperanza de vida, mayor fecundidad es así, que "Los adultos mayores de las áreas rurales constituyen un grupo demográfico que requiere especial atención, ya que el área rural se ha caracterizado históricamente por su menor cobertura de servicios y un mayor deterioro económico" (CELADE - CEPAL, 2003)



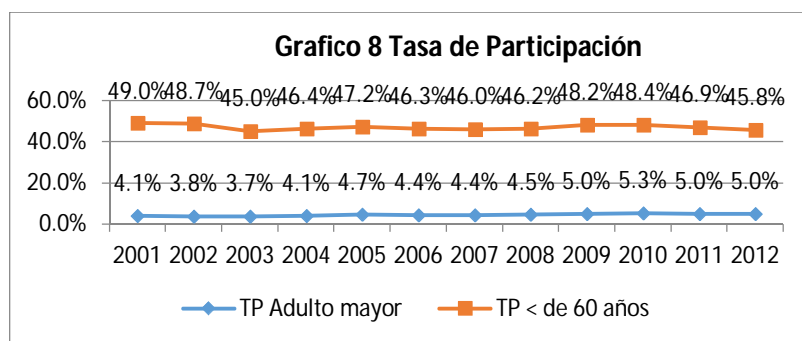
Características de la participación del adulto mayor en el mercado laboral

Tasa de participación Adulto mayor y menor de 60 años en el mercado laboral.

La participación del adulto mayor en el mercado laboral casi es relativamente alta, ya que aún hay población adulta inserta en el mercado laboral, en su mayoría por el factor de sobrevivencia debido a la baja cobertura en protección social, tal y como lo plantea" (CELADE,1996 y CEPAL/CELADE, 1999);"tan elevada tasa de participación laboral pone de manifiesto que las personas de edad se ven en la necesidad de obtener un ingreso que les permita costear su sobrevivencia diaria. Un factor que presiona en tal dirección es la debilidad de los sistemas de seguridad social, ya sea a causa de la escasa cobertura o de los relativamente bajos montos de sus jubilaciones

La tasa participación de la población adulta mayor en el mercado laboras se ha mantenido en el rango de 4 por ciento en 2001 aumentando a 5 por ciento en 2012. Aunque es relativamente baja, va incrementándose de un año a otro. Otra características especial de dicha población es: la jefatura, que para el año 2001 era de 22 por ciento y en 2012 aumento a 28 por ciento que representan unos 501 mil hogares, que tienen como jefe un adulto mayor.

Algo característico de estos 501 mil hogares a nivel nacional es que más de la mitad (51 por ciento) están en el área rural y el resto en la urbana; considerando también que los hogares con jefes hombres son mayores que los que tienen jefas mujeres, sin embargo al analizarlo por estado civil se deduce que en el área urbana y rural la mayoría de los jefes adultos mayores, más de la mitad de ellos están casados en cambio las mujeres adultas mayores que se desempeñan como jefas de hogar, en su mayoría son viudas. Es decir la vulnerabilidad de la mujer siempre está presente en todas las edades y características socio demográficos.

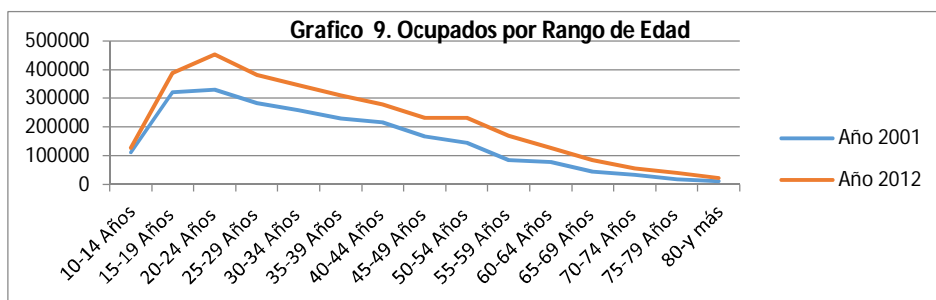


Acceso al ml por rango de edades según año 2001 y 2011

El acceso al mercado laboral o la cantidad de ocupados de 2001 a 2012 se ha visto incrementado en todas las edades, aun la de los adultos mayores, aunque no pierde la tendencia que a mayor edad menor participación laboral, resaltando más que todo a los que rondan las edades de 20 a 49 años como los que sostienen el

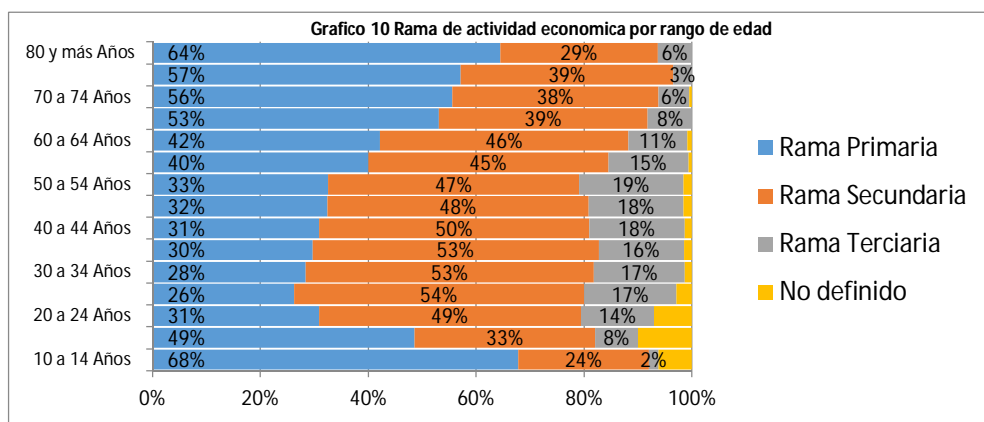
potencial productivo del país, tomando en cuenta la importante participación de la población de 60 años y más;" El ingreso laboral es el principal recurso con que cuenta la gran mayoría de los individuos y los hogares en América Latina y el Caribe para garantizar su subsistencia y salir de la pobreza" (CEPAL-OEA-OIT, 2010).

A medida que crece la población, crece a la vez la cantidad de ocupados y desocupados relativamente. Según datos de EPHPM 2012, casi la mitad de la población de 20 a 49 años; tiene un 51 por ciento de participación en el mercado laboral, trabaja en una actividad económica secundaria; es decir en la industria manufacturera y en la construcción y casi de un 30 por ciento, está inserta en actividades de agricultura, silvicultura, caza y pesca. El restante 20 por ciento está en la rama del comercio, servicios comunales y servicios financieros. Es de resaltar que esta dinámica poblacional es un factor para generar mayor vulnerabilidad social y como bien lo resume (CEPAL-OEA-OIT, 2010) "el deterioro de la calidad de los puestos de trabajo debilita la relación entre el crecimiento del producto y la reducción de la pobreza".



La población adulta mayor presenta una característica importante; al entrar en el rango de 60 años y más: primeramente tiene una menor participación en el mercado laboral y sumado a ello hay significativo cambio en la actividad económica en que se desenvuelve, ya que los que tienen menos de 60 años participan en su mayoría en la actividad secundaria; la industria manufacturera y la construcción y los que tienen 60 y más años

participan en su mayoría en la actividad primaria; agricultura, silvicultura, caza y pesca. Esto se relaciona a la limitante de edad en muchas empresas privadas y públicas es decir que Las edades más vulnerables pasan a la actividad primaria y como lo sostiene (Teruel, 2006) "Por las exigencias del mercado laboral que obligan a cumplir con requisitos de edad, así como por el menor grado de escolaridad de la mayoría de los ciudadanos mayores; el desempeño ocupacional de la mayoría de esta población corresponde a trabajos de carácter independiente, fundamentalmente en la rama económica de las actividades agrícolas".



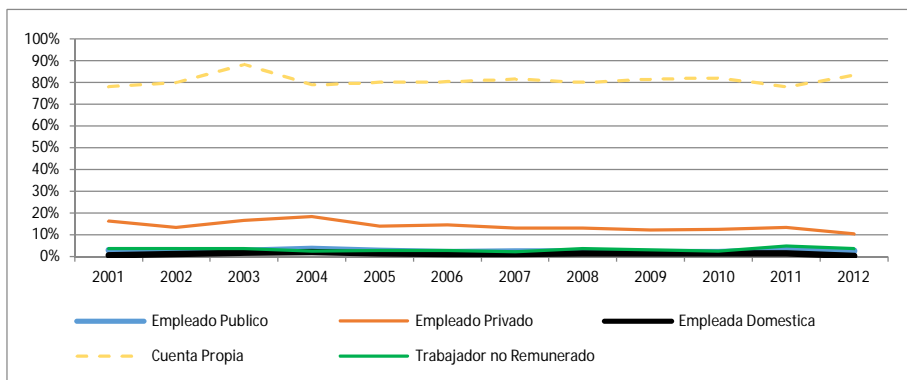
Categoría ocupacional (adulta mayor)

De 329 mil personas adultas mayores que están ocupadas; solamente el 17 es asalariada y el restante 83 por ciento (274 mil personas) no reciben salario alguno ya que son cuenta propias o trabajadores no remunerados. La empresa privada como el primer empleador y el sector público como el segundo mayor empleador, no ofrecen los suficientes puestos de trabajo y como resultado de ello 265 mil (80.5 por ciento) personas mayores son cuenta propia y casi 9 mil (2.7 por ciento) personas mayores están como trabajadores no remunerados.

En estas dos últimas categorías se concentran mayormente el empleo informal ya que carecen de la mínima protección social y

de derechos laborales que los protejan y por ende es un grupo con una alta vulnerabilidad social.

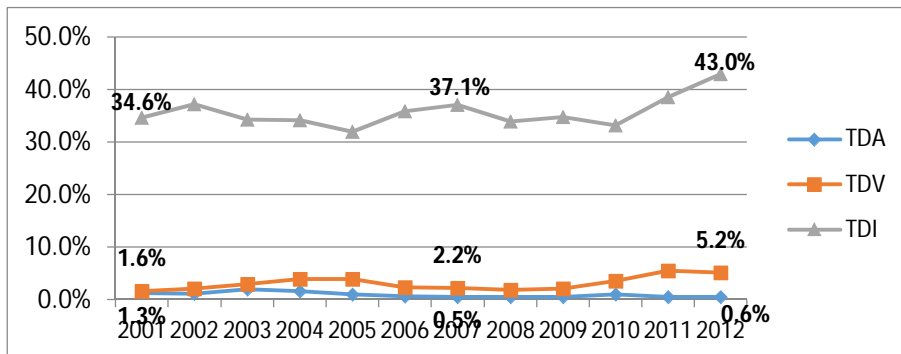
“Ante la necesidad de obtener ingresos para sobrevivir, se auto generan ocupaciones que por sus características resultan en baja productividad y bajos ingresos.”



Tasa: desempleo abierto, subempleo visible y subempleo invisible

La tasa de desempleo abierto para la población de adulta mayor en 2001 fue de 1.3 por ciento y disminuyó en 2012 a menos del 1% es decir que la PEA adulta mayor fue de 332,653 personas de las cuales solamente 3,330 adultos mayores están desocupados. Sin embargo el 50 por ciento de los adultos mayores son agricultores, ganaderos y realizan tareas agropecuarias y el 16 por ciento es comerciante o vendedores.

Si bien es cierto tienen una baja tasa de desempleo abierto, el problema no reside en este, sino que en la alta tasa de sub-empleo; para el caso el sub-empleo visible que son aquellos adultos mayores que trabajan menos de 36 horas a la semana y quisieron haber trabajado más, para 2012 ascendió a 5.2 por ciento (17,138 adultos mayores). Pero la tasa más preocupante es la sub-empleo invisible que representa a los adultos mayores que trabajaron más de 36 horas y percibieron un ingreso menor que el salario mínimo; indicador que alcanzó a 2012 un 43 por ciento es decir unas 141,753 personas mayores que no obtuvieron un ingreso digno, alimentando más la vulnerabilidad social.



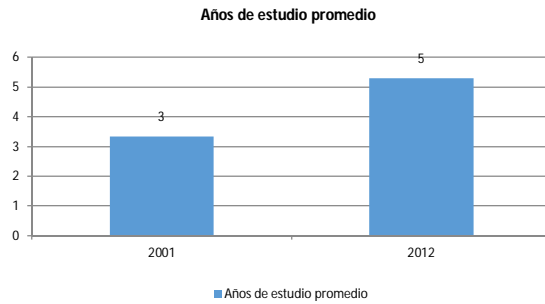
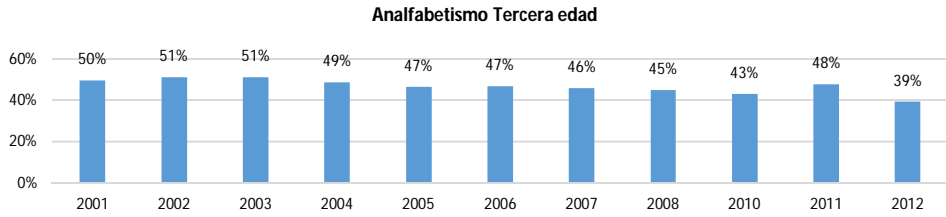
EDUCACIÓN

Analfabetismo

La educación del adulto mayor de 2001 a 2012 ha mejorado; para el año 2001 los años de estudio promedio era de 3 y para 2012 aumento a 5 años de estudio promedio. Sin embargo la población mayor tiene una alta tasa de analfabetismo, reduciéndose de un 50 por ciento en 2001 a un 39 por ciento en 2012. Esto debido al impacto positivo de los programas de educación para adultos entre otros. “Las personas mayores están entre los segmentos con menor escolaridad, dado que experimentaron su fase de acumulación de activos educacionales en el pasado, cuando la cobertura del sistema de enseñanza formal en la región era muy inferior a la actual.”

Es de tener presente que la mujer del área rural es mucho más vulnerable y Como sostienen (Teruel, 2006) “Producto de la baja cobertura educativa del pasado, los adultos mayores presentan menor escolaridad y mayor tasa de analfabetismo que se incrementa a medida que la población se supera en edad, observándose desigualdades de género desfavorables para las mujeres y el área rural”.

1er Congreso del Consorcio de Economía, Administración y Tecnología CEAT
"Investigación Científica: Un horizonte para el Desarrollo y la Innovación en las ciencias
Económicas" Tegucigalpa, 2013



BIBLIOGRAFÍA

- CELADE - CEPAL. (2003). LAS PERSONAS MAYORES EN AMÉRICA LATINA Y EL CARIBE:DIAGNÓSTICO SOBRE LA SITUACIÓN Y LAS POLÍTICAS. Conferencia regional intergubernamental sobre envejecimiento: hacia una estrategia regional de implementación para América Latina y el Caribe del Plan de Acción Internacional de Madrid sobre el Envejecimiento. Santiago de Chile: CEPAL.
- CEPAL-OEA-OIT. (2010). Protección social y generación de empleo: análisis de experiencias derivadas de programas de transferencias con corresponsabilidad. CEPAL.
- Instituto Nacional de Estadística. (2001 a 2012). Publicacion de la Encuesta Permanente de Hogares de Propositos Multiples .
- Maestría en demografía Social) Honduras. (2010). Revista población y desarrollo: Argonautas y caminantes, Vol. 6, No. 6,2010.
- Teruel, E. G. (2006). El proceso de envejecimiento demográfico en Honduras. Reflexiones a partir de la población adulta mayor en los municipios del corredor turístico centro-sur del país. Población y Desarrollo Argonautas y caminantes , 3, 81 a 92.

Aurorización y Renuncia

Los Autores del presente trabajo autorizan a CEAT para publicar el mismo en cualesquier medio de difusión y en el acta del congreso. Ni los editores, ni los revisores, ni el CEAT son responsables por el contenido ni por las implicaciones legales de lo que se expresa en éste documento.