

## MIGRACIÓN CALIFICADA DE HONDURAS EN EL EXTERIOR

MANUEL ANTONIO FLORES FONSECA

*Universidad Nacional Autónoma de Honduras (UNAH)*  
*Instituto de Investigaciones Económicas y Sociales (IIES),*  
*mflores@iies-unah.org*

### RESUMEN

*La tendencia migratoria actual de Honduras se acelera en los años noventa con la implementación de políticas económicas neoliberales, sumamos la pobreza estructural, la presión demográfica, los problemas de empleo y las crisis económicas recurrentes. El desastre natural Mitch visibiliza la emigración como estrategia de vida. En la última década, otros fenómenos sociales coyunturales inciden en la migración, entre ellos, la proliferación de maras, narcotráfico, violencia y criminalidad, crisis política y sus consecuencias económicas, entre ellas el retroceso en la disminución de la pobreza, que lleva a la búsqueda de oportunidades en otras tierras por medio de la migración que se generaliza como estrategia de movilidad social, donde los mejor informados y formados educacionalmente tienen mayores probabilidades de éxito y de inserción en los mercados laborales países de destino con el consecuente impacto en el país de origen.*

*La migración calificada de hondureños al exterior se convierte en otra cara del fenómeno y sus implicaciones e impactos son de diversa naturaleza, ya que algunas veces son formados educacionalmente en el país de origen, otras en el de destino, y su inserción en el mundo del trabajo adquiere distintos mecanismos y lograr su vinculación con el país de nacimiento se convierte en un desafío en la búsqueda de lograr un puente de esa diáspora calificada plenamente organizada con organizaciones locales en procura de acciones de desarrollo. Este es un intento por explorar el tema de la migración calificada de Honduras, con las fuentes disponibles en el exterior, para aproximarnos al fenómeno y algunas características de esa movilidad tan especial.*

**Palabras clave:** Migración, Migración Internacional, Migración Calificada.

## HONDURAS QUALIFIED IMMIGRATION ABROAD

MANUEL ANTONIO FLORES FONSECA

*Universidad Nacional Autónoma de Honduras (UNAH)  
Instituto de Investigaciones Económicas y Sociales (IIES),  
mflores@iies-unah.org*

### ABSTRACT

*The current emigration honduras trend accelerated in the nineties with the implementation of neoliberal economic policies, add structural poverty, population pressure, employment problems and recurrent economic crises. the natural disaster emigration mitch visible the life strategy. in the last decade, other social phenomena affect cyclical migration, including the proliferation of gangs, drugs, violence and crime, political crisis and its economic consequences, including the decline in poverty reduction, leading to the seeking opportunities in other lands through which generalizes migration as social mobility strategy, where educationally better informed and educated are more likely to succeed and labor market insertion target countries with the consequent impact on the country of origin.*

*Skilled migration of hondurans outside becomes another face of the phenomenon and its implications and impacts are diverse in nature, and which are sometimes formed educationally in the country, others in the target, and its insertion into the world of work takes on different mechanisms and achieve their links with the country of birth becomes a challenge in seeking to achieve a bridge that fully qualified diaspora organized with local organizations in pursuit of development actions. this is an attempt to explore the issue of skilled migration in honduras, with the available sources abroad, to approach the phenomenon and some features of this mobility so special.*

**keywords:** migration, international migration, skilled migration.

## 1. INTRODUCCIÓN

En las últimas dos décadas en el país ha cobrado importancia la migración, esta vez por el cambio de la tendencia hacia la emigración, desde los años noventa en medio de la implementación de fuertes medidas de ajuste económico se ha venido incrementado la emigración al exterior, pero no es sino hasta la ocurrencia del desastre natural de finales de la década cuando se visibiliza, sin embargo, su velocidad de crecimiento adquiere notoriedad en la toda la década pasada, motivado por diversas causas, entre ellas los desequilibrios que generan las medidas de ajustes económicos, la incapacidad del Estado por implementar medidas de mejora de la población y por diversos factores contextuales que aparecen, algunos podrían ser considerados más estructurales que coyunturales, entre ellos los problemas de empleo, crisis económicas recurrentes, desastres naturales cíclicos, como la reciente crisis política que desembocó en una grave crisis económica, la violencia e inseguridad ciudadana e incluso la formación de culturas migratorias que se ha consolidado.

Con todo esto queda claro, que la emigración hondureña es tardía y que en las últimas dos décadas ha tenido auge y continua, ya que muchas condiciones que favorecen el fenómeno no mejoran en el país y en los lugares de destino se encuentran cada vez más nacidos en Honduras que residen en esos países, como aumenta la cantidad de deportados no solo de los países de destino (Estados Unidos de América), sino de tránsito (México) y los volúmenes de salidas migratorias administrativas de personas del país se incrementan y muchos no vuelven al lugar de origen el mismo año, con lo que ese diferencial migratorio aumenta cada año.

Consideramos que la migración se popularizó nacionalmente, ya que ya incluye personas de todos los rincones de país, de áreas urbanas y rurales y diversos estratos sociales (al menos bajos y medios), cierto es que también diversos niveles de educación, entre ellos los relativos de aquellas personas que han alcanzado un nivel de educación superior, que aunque no son mayoritarios, como evidencia empírica encontramos en algunas bases de datos estadísticas que agrupan a poblaciones con formación calificada en varios países y que procede de censos, encuestas y otras fuentes de datos.

Este trabajo es de carácter exploratorio ya que aunque hay información en bases de datos sistematizadas, la específica a la migración calificada de

Honduras en el exterior es limitada, sin embargo, el objetivo de este trabajo será presentar un panorama general del fenómeno y específicamente en el destino emigratorio principal de los hondureños, los Estados Unidos de América.

## 2. MARCO REFERENCIAL

Los movimientos migratorios adquieren una mayor presencia cada día, se han diversificado en el mundo, son una constante en los medios de comunicación a nivel mundial, evidencias de xenofobia, discriminación, elaboración de leyes y mecanismos de regulación. También en el ámbito académico cada vez más se producen una gran cantidad de publicaciones de diversas disciplinas, incluso ha aumentado las teorías explicativas de la migración, que se inician en la Neoclásica y continúan con la Nueva Economía de las Migraciones Laborales, Teoría de los Mercados Duales, la del Sistema Mundial, las Redes Migratorias, el Análisis de Sistemas aplicados a las migraciones y la teoría de la Causación Acumulativa (Arango, 2003).

En el caso de la migración calificada, las reflexiones acerca de ella aparecen en los años sesenta, por los desplazamientos de la postguerra, aunque muchos habían ocurrido antes y en tiempos de la guerra, y después se enfocaron en la magnitud y crecimiento de los flujos, principalmente a los Estados Unidos de América, por científicos y personal médico. En 1963 se acuña el concepto de brain drain para describir y denunciar los efectos de la migración calificada sobre la economía británica, principalmente de emigración de personal calificado (área médica), aunque el marco conceptual se formalizó después cuando las condiciones habían cambiado y el interés se traslada a los países en vías de desarrollo, que contribuían cada vez más a suplir las necesidades de personal calificado de las economías desarrolladas, al mismo tiempo que el concepto combinaba dimensiones descriptivas y de denuncia sobre los efectos de las desigualdades económicas internacionales sobre los países de menor desarrollo relativo (MICAL, 2012).

En los enfoques teóricos sobre el brain drain predomina el económico, tanto en lo que se refiere a los motivos de la migración y sus consecuencias, basándose en un modelo de raíz neoclásica. La migración calificada era enfocada como un proceso de cambio de residencia de carácter permanente de profesionales formados que se dirigían a países desarrollados (Estados Unidos de América) motivados por razones de orden económico, diferencias

salariales y oportunidades profesionales. De manera complementaria, se destacaban algunos factores de expulsión, ligados a factores políticos o a la insuficiente capacidad de absorción de personal calificado por parte de las economías de los países subdesarrollados (MICAL,2012).

El paradigma de brain drain se agotó, en el marco conceptual mostraba límites y debilidades en su comprensión. Como llegó a la existencia a partir de observación de casos individuales, migraciones internacionales de capacidades intelectuales, se estereotipo, realizaron estudios comparativos y de uso como descriptor de flujos unilaterales desde la periferia hasta el centro. Al final no hay una determinación de una dinámica del mercado, ni una dialéctica geopolítica de las migraciones intelectuales, ya que la versiones del brain drain no describen la migración, ya que ellos no salen del país de origen con las propiedades que los vuelve operacionales en el destino, sino que siguen un proceso de formación y después de este son realmente productivos, no nacen se construyen (Meyer y Charum, 1994).

### 3. METODOLOGÍA

En el desarrollo de este ensayo utilizamos las principales fuentes de información social que contienen reseñas, citas y datos relativos a la temática migratoria, económica y afines. Dentro de estas fuentes es de especial mención aquellas que generan estadísticas de la migración, tal es caso de los censos de población del país de origen, algunas encuestas de hogares nacionales y registros que contienen módulos o información de migración en el país de origen. Asimismo y más importante son los datos que se generan en los censos de población, encuestas especiales y registros administrativos de la población y de la migración en los países de destino, principalmente aquellos donde la emigración hondureña es más relevante.

En detalle, hay proyectos de proyectos internacionales de sistematización de información sobre migración internacional que recogen datos para contribuir a las estimaciones, ejemplos son el Proyecto de Investigación sobre la Migración Internacional en Latinoamérica (IMILA), creado por el Centro Latinoamericano de Demografía CELADE- CEPAL. Otro Proyecto especial de sistematización que incluye a más países es la Base DIOC (Database on Immigrants in OECD Countries) desarrollada por la Organización de Cooperación y el Desarrollo Económico (OCDE), que tiene diferentes versiones (la última 3.0 extendida), que incluyen hasta países no miembros de esa organización. El IPUMS (Integrated Public Use Microdata Series) del

Minnesota Population Center, es otro proyecto que sistematiza, preserva, armoniza y difunde bases de datos censales de todo el mundo. Dentro de IPUMS se tiene acceso a las bases de la Encuesta de la Comunidad Americana (American Community Survey, ACS) de los Estados Unidos de América, que es una encuesta de hogares. En España es posible usar el Padrón Municipal Continuo de España (serie 1998-2011), que es un registro administrativo continuo de la población existente donde constan los vecinos de los municipios. Aunque se permite acceder fácilmente en línea, las variables son limitadas. Otras fuentes muy importantes son los Censos de Población de los países de destino y que ahora se accede a ellos en línea a través en los sitios de los Instituto de Estadísticas, incluso hay una variedad de sistemas de acceso para tal fin, ejemplos son el Censo de Población de Australia, Canadá y varios países Latinoamericanos que han configurado sus bases censales de la ronda del 2010 en REDATAM u otros sistemas para hacerlas disponibles en línea.

Pero la pregunta muy importante para el desarrollo del tema de investigación es ¿Cómo se define de forma operacional a un migrante altamente calificado?. Empezamos por definir que un migrante es una persona nacida en un país distinto al que reside habitualmente. Existen a su vez dos formas alternativas de definir a una persona como altamente calificada: teniendo en cuenta su nivel educativo o sino su ocupación. En el primer caso, un migrante altamente calificado es una persona que ha alcanzado un nivel de educación superior completa y en el segundo caso es una persona que en su ocupación principal realiza tareas directivas, profesionales o técnicas.

## 4. RESULTADOS

### *4.1. Migración Calificada en el Mundo.*

En la migración calificada hay profundos cambios en los patrones migratorios, entre ellos; el aumento en la cantidad de migrantes calificados, su proporción en el conjunto de los movimientos migratorios, y el incremento de la cantidad de migrantes de algunos grupos profesionales especialmente relevantes para el desempeño científico y tecnológico y de los sistemas de salud de los países de destino.

Los procesos de movilidad y migración involucran a cada vez más personas de cada vez más países de origen hacia cada vez más países de destino. Los

principales flujos están concentrados, pero la trama de flujos es más compleja y densa. Los principales países de origen forman parte de la Organización de Cooperación y el Desarrollo Económico (OCDE). El principal es Estados Unidos, seguido por el Reino Unido, Canadá, Australia, Alemania y Francia. Entre los países de origen tienen un papel destacado algunos países europeos y asiáticos. De acuerdo con el análisis de los censos de la ronda 2000 en países de la organización anteriormente señalada, varios países tienen cantidades importantes de emigrados con educación superior en otros países de la misma. Gran Bretaña es el principal, con 1.26 millones de expatriados con educación superior en otros países de la OCDE, seguida por Alemania (865,000), México (472,000), Canadá (417,000), Estados Unidos (390,000) y Francia (348,000). De los países de fuera de la organización que tienen mayor cantidad de expatriados con educación superior son la India (1 millón), Filipinas (900,000) y China (650,000). Rusia, Vietnam, Ucrania, Marruecos y Yugoslavia tienen también numerosos contingentes de expatriados calificados<sup>1/</sup>.

La migración internacional a la OCDE aumentó en la década del 2000. Entre ese año y el 2005/06, la población migrante en los países de la organización aumentó un 23% hasta alcanzar los 91 millones, o sea un 10,8 % de la población de la organización de 15 años y más. En comparación con olas migratorias anteriores, una mayor proporción de migrantes recientes son altamente educados, en particular las mujeres (33% en 2005/06). La migración dentro de la OCDE sigue siendo importante y es cada vez mayor, pero menos que la migración de otras partes del mundo. La migración de los países de América Latina creció particularmente de manera rápida durante el período considerado. A pesar de las mejoras notables del mercado laboral de los inmigrantes, existen importantes vacíos en comparación con los nativos, en particular para los más educados. La sobre-calificación de los inmigrantes parece ser un tema de creciente preocupación en alrededor de un tercio de los inmigrantes que trabajan con la obtención de un grado universitario en los empleos intermedios o de baja cualificación (4 puntos porcentuales en comparación con el 2000). Este fenómeno es aún más claro para los inmigrantes de alto nivel de educación procedentes de países de bajos ingresos. Esto claramente parece una paradoja en un momento en que los países destino de la organización están poniendo en marcha más selectivo las

---

<sup>1</sup> Dumont, J.Cristophe and Lemaitre, Georges "Counting immigrants and expatriates in OECD countries: a new perspectiva", Paris, OECD Social, Employment and Migration Working papers, 2004  
<http://www.oecd.org/dataoecd/27/5/33868740.pdf>

políticas migratorias para atraer trabajadores calificados (Widmaier, S. and J-C. Dumont (2011).

Un hecho que hay que destacar es que los migrantes internacionales son predominantemente trabajadores poco calificados, aun así también hay migrantes calificados, quienes en todas las regiones del mundo, sus tasas de emigración de personas (con educación terciaria o superior) son mayores que la tasa total de emigración en todas las regiones del mundo (10,6% a escala mundial y el 9,7% a los países de la OCDE). En las estimaciones de la organización se pone de relieve que en el Norte el 24% del total de los migrantes posee educación superior o terciaria completa, mientras que sólo el 15% de los migrantes del Sur posee ese nivel de educación (Dumont et al., 2010).

#### *4.2. Migración Calificada de Honduras.*

##### *4.2.1. Estimaciones y principales destinos*

La primera aproximación de la migración calificada hondureña es la realizada por la OCDE, que involucra a los principales destinos migratorios del mundo, aunque no necesariamente incluye a todos los que tiene el país<sup>2</sup>. Los datos presentados indican que hacia los países de la OCDE los emigrantes hondureños en la década pasada han aumentado en número, lo mismo sucede con los altamente educados (migración calificada). A su vez las tasas de emigración y altamente educada han aumentado en el quinquenio. Según esta estimación la emigración calificada aumentó de 29,214 en los años dos mil a 53,965 en los años 2005-2006, aunque esta última la consideramos elevada.

---

<sup>2</sup> Destinos emigratorios de Honduras excluidos podrían ser los países Centroamericanos (incluyendo Belice y Panamá), los países Sudamericanos y los de la Antillas.



**Tabla No.1**

OCDE: Tasas de Emigración Total y Tasas de Emigración Altamente Educada, 2005-2006 y 2000.

País de origen	2005/2006				2000			
	población Emigrante		Tasa de Emigración		población Emigrante		Tasa de Emigración	
	miles	altamente educada (%)	Total (%)	altamente educada (%)	miles	altamente educada (%)	Total (%)	altamente educada (%)
Honduras (Total)	435.2	12.4	9.6	18.0	275.6	10.6	7.2	14.3
Honduras (Mujeres)	206.1	15.5	9.0	20.7	140.6	11.5	7.2	16.7

Fuente: Tabla A9, A10 de Widmaier, S. and J-C. Dumont (2011), “Are recent immigrants different? A new profile of immigrants in the OECD based on DIOC 2005/06.

En el caso de la emigración femenina las estimaciones indican que ha aumentado en el periodo en todos los aspectos, mientras en los hombres aunque aumentan los emigrantes totales y los calificados, hay una disminución porcentual.

En el caso de la estimación del 2000 un informe anterior de OCDE había estimado para Honduras tasas altamente superiores en la migración calificada, aunque tomando en cuenta solo las poblaciones de 15 años y más y haciendo dos variaciones<sup>3</sup>/, cuando incluye solo la población total en el denominador o cuando incluye solo la población no migrante.

<sup>3</sup> La tasa de emigración de un país de origen determinado  $i$  en un año determinado se define como la proporción de la población nativa del país que residen en el extranjero en este momento:  $M_i/(M_i+N_i)$ , donde  $M_i$  es la población emigrante del país  $i$  viviendo en el extranjero y  $N_i$  es la población no migrante nativa del país. La mayoría de las veces, sin embargo debido a datos adecuados, las tasas de emigración se calculan sin separar las poblaciones de nativos y nacidos en el extranjero en los países de origen, que se aproxima a la población no migrante nativa de la población residente total de los países de origen  $P_i$ , es decir incluyendo a los inmigrantes. En DIOC-E es posible distinguirlos a las personas nacidas en el extranjero y los nacidos en muchos países de origen los que incluyen a los de destino en DIOC-E, entonces se presentan dos versiones 1. Incluye inmigrantes en la población nativa población residente total y 2. Nativos que es más preciso, pero solo para un subconjunto de países.

**Tabla No.2**

OCDE: Tasas de Emigración por país de origen incluyendo la población total de origen\* y la población no migrante del respectivo país\*\*, de la población de 15 años y más, cerca del 2000.

País de Origen	Emigrantes			Tasas de Emigración			
	Población Emigrante	Educación Primaria (%)	Educación Terciaria (%)	Total	Educación Primaria	Educación Secundaria	Educación Terciaria
* Incluyendo población							
Honduras (Total)	308.6	59.3	10.2	8.0	5.8	16.2	23.0
Honduras (Hombres)	149.3	62.5	9.4	7.9	5.9	20.1	16.4
Honduras (Mujeres)	159.3	56.2	11.0	8.1	5.7	26.1	16.1
** Incluyendo solo población no migrante							
Honduras (Total)	308.6	59.3	10.2	8.0	5.8	16.4	24.0
Honduras (Hombres)	149.3	52.5	9.4	7.9	6.0	16.6	21.1
Honduras (Mujeres)	159.3	56.2	11.0	8.1	5.7	16.3	26.9

Fuente: DIOC-E 2000. Barro and Lee (2010). Lutz et al (2010).

Una tabulación actual de la Base de datos de Inmigrantes en los países de la OCDE indica que está población por nivel de educación (5 y 6 CINE) nacidos en Honduras es de 29,146 personas, de los cuales la mayoría está residiendo en los Estados Unidos de América (26,504) y otros países incluidos de mayor relevancia para esta población son Canadá, México y España (880, 779 y 520 personas respectivamente), con valores insignificantes del total.

Como los Estados Unidos de América son el principal destino emigratorio de los hondureños, es de vital importancia observar lo que ocurre en la migración calificada. En el caso de la base DIOC encontramos tres momentos en el tiempo con estimaciones acerca de los emigrantes hondureños que residen en su país y que están titulados de educación superior. Los datos indican un aumento en la década de los emigrantes hondureños, sin embargo en el caso de los titulados de educación universitaria no sucede lo mismo, principalmente en la estimación del 2009/2011, que habría que explicar incluye una estimación de tres años. Estos datos indicarían que a través del tiempo hay una disminución del porcentaje de emigración calificada.

**Tabla No.3**

EUA: Titulados de educación superior y Porcentaje del total de inmigrantes residentes de Honduras, 2000 – 2006/2008 y 2009/2011.

Inmigrantes residentes en Estados Unidos según país de nacimiento, años 2000-2006/2008-2009/2011						Inmigrantes titulados de educación superior residentes en Estados Unidos según país de nacimiento, años 2000-2006/2008 y 2009/2011					Porcentaje de titulados de educación superior sobre el total de inmigrantes según país de nacimiento, años 2000-2006/2008 y 2009/2011		
	2000	2006/2008	2009/2011	Variación 2000-2006/2008-2009/2011	Variación 2000-2006/2008-2009/2011	2000	2006/2008	2009/2011	Variación 2000-2006/2008-2009/2011	Variación 2000-2006/2008-2009/2011	2000	2006/2008	2009/2011
Honduras	263,613	397,099	486,742	84.6%	22.6%	26,504	36,942	33,849	27.7%	-8.4%	10.1	9.3	7.0

Fuente: Base DIOC- OCDE.

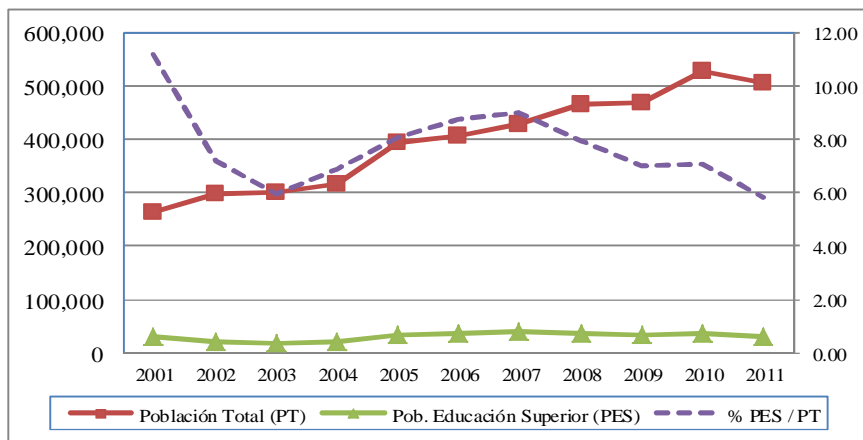
Conociendo las incongruencias en algunas estimaciones decidimos hacer generaciones estadísticas para hacer cálculos utilizando como fuente el destino principal de los hondureños al exterior que es los Estados Unidos de América, utilizando la Encuesta de la Comunidad Americana (ACS).

Exploramos las variables sobre “origen” y sobre “país de nacimiento” (Honduras), aunque consideramos que la última se acerca más a los emigrantes hondureños (aunque incluye algunos que nacieron en el país pero no tienen ese origen, aunque podrían ser considerados hondureños por nacimiento), mientras que en el caso de los de origen hondureño hay personas que no nacieron en el país, aunque detallan que su origen es del país, porque sus familiares tienen ese origen (pueden ser incluso segunda o tercera generación).

En la última década (2001-2011) el número de personas nacidas en Honduras residiendo en los Estados Unidos de América aumentó a casi el doble su número, de 263,475 personas subió a 508,479 personas. En el caso, de la población con nivel de educación superior<sup>4</sup>/ en ese país los ubicaríamos en una franja entre veintiuno a treinta y ocho mil personas, incluso entre 2003 y 2008 tuvo una tendencia al crecimiento pronunciada,-el porcentaje de PES entre PT en ese periodo también siguió esa tendencia- a partir de ese año

<sup>4</sup> Incluye a los niveles de Licenciatura, Máster, Grado Profesional más allá de la Licenciatura y Doctorado.

presenta oscilaciones con tendencia al descenso en efectivos, como también en su porcentaje con respecto a la población total, esto puede indicar una mayor universalización de la educación de los llegados a residir a los Estados Unidos de América.



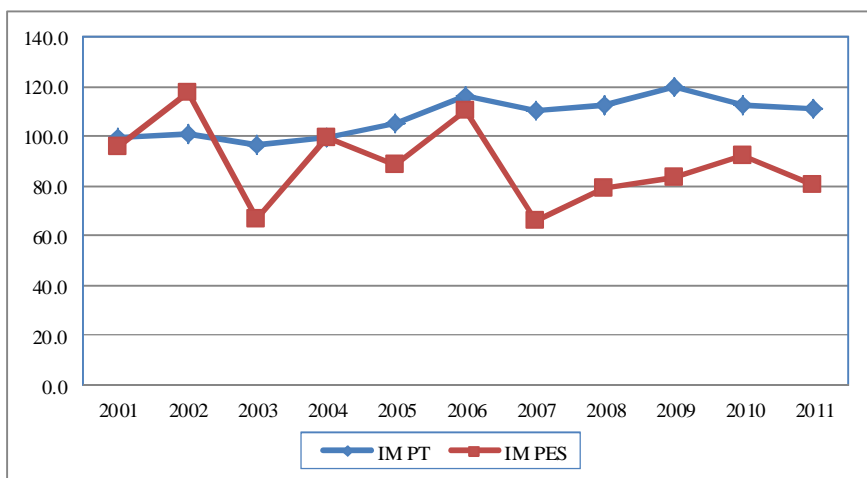
**Gráfico No.1** EUA: PT, PES y PES/PT nacida Honduras, 2001-2011  
(Fuente: Elaboración propia en base a generación de datos de ACS, 2001-2011)

Recapitulando, los valores encontrados de migración calificada oscilan en las fuentes analizadas solo indica que hay emigrantes con formación de educación superior en el exterior, aunque se manejen varias cifras, podríamos indicar que los valores giran alrededor de los treinta mil personas que podría ser el valor más creíble, es decir que básicamente es el generado de la ACS en toda la década.

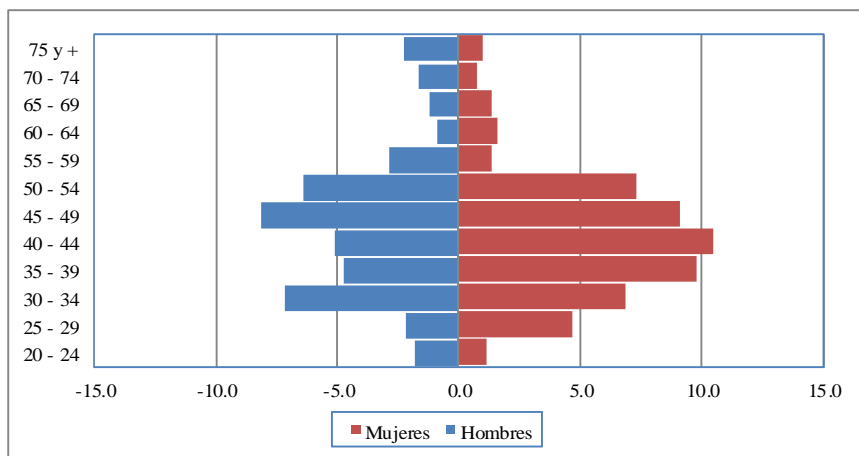
#### 4.2.2. Características.

Los nacidos en Honduras con nivel de educación superior en los Estados Unidos de América se convierten en los principales actores del fenómeno para explorar las características de ellos, aunque hay que recalcar que esa es una realidad especial.

El sexo se convierte en la primer característica de descripción y nos muestra sorpresas, mientras la población total de nacidos de Honduras en ese destino son más hombres, en el caso de los que tienen educación superior son mujeres.



**Gráfico No.2** EUA: IM de PT, PES nacida en Honduras, 2001-2011  
 Fuente: Elaboración propia en base a generación de datos de ACS, 2001-2011.



**Gráfico No.3** EUA: Pirámide de Población nacida en Honduras que tiene nivel de educación superior, 2011.  
 (Fuente: Elaboración propia en base a generación de datos de ACS, 2011).

Con respecto a la edad la población objeto de estudio ha aumentado su promedio a través del tiempo y alcanza en el 2011 una edad promedio total de 44.5 años, 46.4 hombres y 42.9 para las mujeres. Hay una sobre representación femenina principalmente en las edades comprendidas entre 35 y 50 años y más hombres en las edades avanzadas, esto podría recibir la influencia por el tardío acceso a la educación de la mujer y el año de llegada por la inmigración al país de destino.

En la educación de los nacidos en Honduras en el mayor destino emigratorio el grado académico obtenido por la mayoría (tres de cada cuatro) es la licenciatura, y en segundo lugar el grado de Máster con un 18%, mientras el doctorado solo un 3.8% lo ha alcanzado y este porcentaje es obtenido principalmente por hombres.

**Tabla No. 4**

EUA: Población nacida en Honduras con nivel Educación Superior por sexo, 2011.

Nivel de Educación Superior	Hombres	Mujeres	Total
Licenciatura	9,205	12,875	22,080
Máster	2,068	3,160	5,228
Grado profesional más allá de la Licenciatura	939	169	1,108
Doctorado	966	168	1,134
Total	13,178	16,372	29,550

Fuente: Elaboración propia en base a generación de datos de ACS, 2011.

Los principales campos educativos de los grados académicos de los nacidos en Honduras son los negocios que supera a todos los campos, en menor medida los enfocados en la educación, ingenierías, físicas, sociales y las ciencias de la salud y biológicas.

**Tabla No.5**

EUA: Población nacida en Honduras con nivel educación Superior por sexo según campo de grado, 2011.

Campo del grado	Hombres	Mujeres	Total
Agricultura	641	139	780
Medio Ambiente y Recursos Naturales	255	0	255
Arquitectura	124	137	261
Area, étnicas, y Estudios Civilización	0	124	124
Comunicaciones	139	615	754
Informática y Ciencias de la Información	122	270	392
Administración de la Educación y la Enseñanza	988	2,442	3,430
Ingeniería	2,390	46	2,436
Tecnologías de Ingeniería	97	0	97
Lingüística y Lenguas Extranjeras	223	277	500
Ciencias de la Familia y el Consumidor	0	156,0	156,0
Derecho	434	0	434,0
Idioma Inglés, Literatura y Composición	237	742	979
Artes Liberales y Humanidades	197	0	197
Ciencias de la Biología y de la Vida	877	216	1,093
Matemáticas y Estadística	0	340	340
Acondicionamiento Físico, Parques, Recreación y Ocio	0	164	164
Teología y Vocaciones Religiosas	266	0	266
Ciencias Físicas	722	1,372	2,094
Psicología	344	541	885
Justicia Criminal y Protección contra Incendios	236	0	236
Asuntos Públicos, Políticas y Trabajo Social	0	565	565
Ciencias Sociales	429	1,019	1,448
Las reparaciones y las tecnologías eléctricas y mecánicas	612	0	612
Bellas Artes	155	543	698
Ciencias Médicas y de la Salud y Servicios	559	992	1,551
Negocios	3,131	5,482	8,613
Historia	0	190	190
<b>Total</b>	<b>13,178</b>	<b>16,372</b>	<b>29,550</b>

Fuente: Elaboración propia en base a generación de datos de ACS, 2011.

En los considerados migrantes calificados de Honduras en los Estados Unidos de América hay porcentajes muy similares entre los ciudadanos naturalizados y los que no son ciudadanos, en estos últimos hay más mujeres que no son ciudadanas. Más de la mitad obtuvo su ciudadanía estadounidense en la última década (2000-2011), principalmente en el último quinquenio.

Para lograr una buena inserción laboral y teniendo niveles de educación terciaria, un 82% de los nacidos en Honduras hablan muy bien, bien o solo inglés. Hay un 16% que dice que no lo habla bien y muy pocos declaran no hablar inglés.

En las últimas dos décadas más de la mitad de los nacidos en Honduras con educación superior inmigró hacia el destino estadounidense (1990-2010), incluso la última década fue de mayor inmigración. En las últimas tres décadas, las mujeres fueron mayoría en los años ochenta, mientras que los hombres en las siguientes.

La mayoría de los emigrantes calificados están empleados y en la fuerza laboral, principalmente en actividades generadoras asalariadas, la segunda fuente son los declarados autónomos y a tercera los empleados de los gobiernos locales, estatales y federales.

**Tabla No. 6**

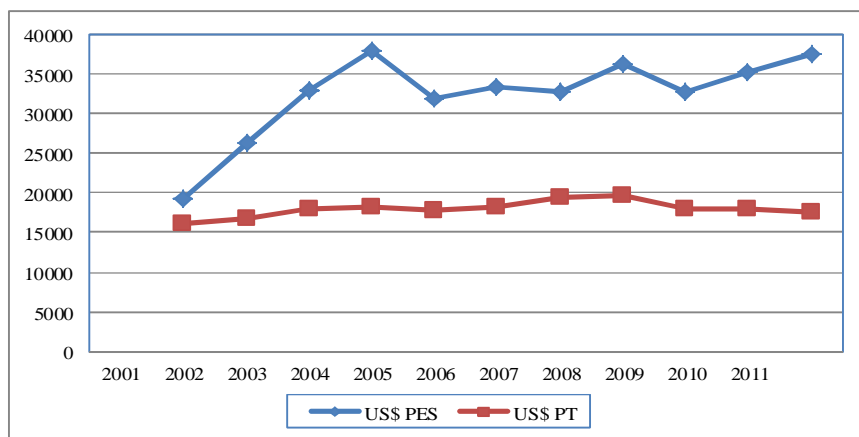
EUA: Población nacida en Honduras con nivel educación Superior por sexo según clase de trabajo, 2011

Clase de trabajo	Hombres	Mujeres	Total
N / A	867	1,839	2,706
Autónomo, no se han incorporado	1,298	1,627	2,925
Autónomo, que se incorpora	1,399	135	1,534
Salario / sueldo, privado	7,354	9,670	17,024
Salario / sueldo a sin fines de lucro	546	1,517	2,063
Empleado Federal Gobierno	120	336	456
Empleado de Gobierno Estatal	755	101	856
Empleado de Gobierno Local	839	1,147	1,986
Total	13,178	16,372	29,550

Fuente: Elaboración propia en base a generación de datos de ACS, 2011.

Los niveles de ingresos de los nacidos en Honduras con educación superior son superiores a los declarados por la población total (16 años y más) y las diferencias se incrementaron a través del tiempo, incluso a ser el doble. Ciertamente es que los hondureños tienen niveles de ingresos menores comparados con otras nacionalidades de la región.





**Gráfico No.4** EUA: Ingreso personal anual promedio de PT y PES nacida en Honduras, 2001-2011

(Fuente: Elaboración propia en base a generación de datos de ACS, 2001-2011).

#### 4.3. A manera de Conclusión

Las estimaciones de migración calificada hondureña en el exterior aunque se varían cifras, podríamos indicar que los valores giran alrededor de los treinta mil personas que podría ser el valor más creíble, que decir que básicamente el generado de la ACS de Estados Unidos de América, que en realidad es el principal destino emigratorio y también muestra como la emigración del país se democratizó de nivel educativo y cada vez la relación entre emigración calificada y la emigración total tenderá al descenso.

Un hallazgo relevante es la participación de la mujer en la emigración calificada que supera a los hombres, mientras que en la emigración total más bien hay un predominio de los hombres que ha aumentado a través del tiempo, principalmente en el último quinquenio de la década pasada.

El grado académico obtenido por la mayoría (tres de cada cuatro) es la licenciatura. En los campos de estudio del grado académico son los negocios que supera a todos los campos, en menor medida los enfocados en la educación, ingenierías, físicas, sociales y las ciencias de la salud y biológicas.

Los porcentajes son muy similares entre los ciudadanos naturalizados y los que no son ciudadanos, en estos últimos hay más mujeres que no son ciudadanas. Más de la mitad obtuvo su ciudadanía estadounidense en la última década (2000-2011), principalmente en el último quinquenio. Ocho de

cada diez de los nacidos en Honduras hablan muy bien, bien o solo inglés. Más de la mitad inmigró hacia el destino estadounidense en las últimas dos décadas (1990-2010), incluso la última década fue de mayor inmigración.

La mayoría de los emigrantes calificados están empleados y en la fuerza laboral, principalmente en actividades generadoras asalariadas. Los niveles de ingreso son superiores a los de la población total, incluso hasta el doble en algunos años.

## REFERENCIAS BIBLIOGRÁFICAS

MICAL (2012). Curso de Diásporas Calificadas. Clase 1. La dinámica reciente de la movilidad internacional de personal calificado: enfoques y tendencias, Curso CREDES,

Meyer, Jean-Baptiste and Charum, Jorge (1994). ¿Se agotó el Brain Drain? Paradigma perdido y nuevas perspectivas. Revista Integración, Ciencia y Tecnología, No.1, 1994.

Widmaier, S. and J-C. Dumont (2011), “Are recent immigrants different? A new profile of immigrants in the OECD based on DIOC 2005/06”, OECD Social, Employment and Migration Working Papers No. 126, Directorate for Employment, Labour and Social Affairs, OECD Publishing <http://dx.doi.org/10.1787/5kg3ml17nps4-en>.

Dumont, J-C. et al. (2010). International Migrants in Developed, Merging and Developing Countries: an Extended Profile. OECD Social Employment and Migration Working Papers, No.114. Organización para la Cooperación y el Desarrollo Económicos (OCDE), París. [www.OECD.org/migration/internationalmigrationpoliciesanddata/46535333.pdf](http://www.OECD.org/migration/internationalmigrationpoliciesanddata/46535333.pdf).

Foro Mundial sobre la Migración y el Desarrollo (FMMD) 2012. Addressing South-South Migration and Development Policies. Documento de antecedentes preparado por la Organización Internacional para las Migraciones (OIM) y el Observatorio ACP sobre migración para la Mesa Redonda 2.2 del FMMD. Puede consultarse en: [www.gfmd.org/documents/mauritius/gfmd12\\_mauritius12\\_rt\\_2-2-background\\_paper\\_en.pdf](http://www.gfmd.org/documents/mauritius/gfmd12_mauritius12_rt_2-2-background_paper_en.pdf).

### ***Autorización y Renuncia***

*Los Autores del presente trabajo autorizan a CEAT para publicar el mismo en cualesquier medio de difusión y en el acta del congreso. Ni los editores, ni los revisores, ni el CEAT son responsables por el contenido ni por las implicaciones legales de lo que se expresa en éste documento.*