

LA POBREZA Y LA VULNERABILIDAD SOCIAL DENTRO DEL CONTEXTO DE LA PROTECCIÓN SOCIAL

CÉSAR YANUARIO HERNÁNDEZ CANTARERO
*Facultad de Ciencias Económicas,
Universidad Nacional Autónoma de Honduras,
cesaryanuario@hotmail.com*

RESUMEN

La pobreza es analizada desde varias perspectivas teóricas y utilizada para examinar la situación vulnerable de determinados grupos de población. Este artículo describe la pobreza desde la óptica de la línea de la pobreza generando un panorama general, la tendencia y el repunte del incremento en los últimos años; destacando grupos de población importantes dentro de un contexto de vulnerabilidad social, resaltando que la población adulta sin garantía básica, está más propensa a una situación socialmente precaria.

Palabras clave: Pobreza, vulnerabilidad social, ingreso.

POVERTY AND SOCIAL VULNERABILITY IN THE CONTEXT OF SOCIAL PROTECTION

CÉSAR YANUARIO HERNÁNDEZ CANTARERO
*Facultad de Ciencias Económicas,
Universidad Nacional Autónoma de Honduras,
cesaryanuario@hotmail.com*

ABSTRACT

Poverty is analyzed from various theoretical perspectives and used to examine the situation of vulnerable population groups. This article describes the poverty from the perspective of poverty line generating an overview, the trend and the upturn of the increase in last years; distinguishing main population groups within a context of social vulnerability, highlighting that the adult population without basic warranty, is more susceptible to a socially precarious situation.

Key words: poverty, social vulnerability, income per capita.

INTRODUCCIÓN

Históricamente unos de los problemas con mayor ímpetu que enfrenta el país de manera consistente y siendo objeto de muchos análisis es el fenómeno de pobreza. Esta situación, a lo largo de muchos años ha generado que grupos de población específicos se encuentren expuestos a una situación vulnerable. Muchas regiones del país, se encuentran atrapadas en la incidencia de la pobreza, que permanentemente sigue siendo grave en zonas rurales.

METODOLOGÍA

En este contexto se propone realizar una descripción de la pobreza a nivel nacional, por zona urbana y rural; el ingreso per cápita, la canasta básica por zona urbana y rural; y, observando la pobreza en el grupo de población del adulto mayor. Con ello analizar el panorama general de la situación de pobreza, en grupos de población vulnerables del país. Centrando que el problema del riesgo social, puede ser explicado por falta de garantía sobre el tema de protección social. En la primera sección del estudio se describe las algunas consideraciones al tema de la pobreza; en la segunda parte se describe la tendencias de la pobreza en general con sus categorías de urbano-rural; en la tercera sección se describen las tendencias del ingreso per cápita, por categorías urbano-rural, el costo de la canasta básica y distribución del ingreso; y la cuarta sección se presenta la pobreza del adulto mayor dentro del contexto de la vulnerabilidad social.

1. ALGUNAS CONSIDERACIONES INICIALES SOBRE POBREZA

La pobreza y su medición, parten de una previa definición y, de hecho, la definición de pobreza es un paso previo para su medición. No existe una definición única de lo que se entiende como pobreza. Básicamente, se considera que la pobreza es una forma de privación, una incapacidad para satisfacer las necesidades más fundamentales, así también, la pobreza implica que algunas personas tienen un nivel de vida por debajo de lo mínimamente aceptable. (Ochoa, 2007)

Diferentes puntos de vista sobre la pobreza debate sobre la exclusión, la marginación y la discriminación absoluta de los pobres y sobre el riesgo de grupos de población en condición de indigencia se encuentran expuestos a la vulnerabilidad social. La medición tradicional de la pobreza se ha realizado en base al enfoque de los ingresos. En parte, esto responde al desarrollo de un marco conceptual que ha resuelto preguntas fundamentales para la medición de la pobreza, también denominado paradigma de la pobreza según ingresos (*income poverty paradigm*).

En cambio, otras mediciones de la pobreza incorporan otras dimensiones; identificación de déficit en las respectivas variables: I.- Enfoque de Necesidades Básicas Insatisfechas (NBI), II.- El Índice de Pobreza Humana. III.- La Pobreza Multidimensional y IV.- Método Integral, Línea de Pobreza y Necesidades Básicas.

Las personas con ingresos suficientes para satisfacer ciertas necesidades, pueden no tener los servicios públicos en la vivienda, o estar en una situación de riesgo ante la inseguridad económica, variables relacionadas directamente con la provisión de bienes y servicios públicos. Por otro lado, una persona puede tener acceso a servicios públicos en la vivienda y los servicios de salud y, al mismo tiempo, generar insuficientes ingresos para satisfacer sus necesidades. Así, la pobreza es una privación multidimensional. (Ochoa, 2007)

Una de las modalidades más conocidas para analizar la inequidad en la distribución de los ingresos es el coeficiente de Gini, el cual expresa como un número ubicado entre 0 y 1. El cero representa la perfecta igualdad (todos los habitantes del país tienen el mismo ingreso) y el uno, representa la total inequidad (una persona tiene todo el ingreso y los demás no tienen nada). Este coeficiente mide el grado de desigualdad de la distribución del ingreso o la desigualdad de la riqueza de un país. (IDH, 2011).

1.1 La pobreza desde la perspectiva del ingreso

Por otro lado, según Bourguignon (2003) “la medición tradicional de pobreza mide carencia en la dimensión de los ingresos”. El marco conceptual de la pobreza según la perspectiva de ingresos tiene dos

ramas principales: I.- La identificación y agregación de los pobres en indicadores que cumplan con un conjunto de propiedades deseables; II.- La comparación (*ranking*) de distribución de ingresos según la intensidad de la pobreza.

La primera rama del paradigma de la pobreza según los ingresos es, la identificación se realiza a nivel de individuos y consiste en condiciones que señalan cuando la persona es calificada como pobre. A tal efecto se define un umbral de ingresos o línea de pobreza, identificándose como pobre a las personas cuyo nivel de ingreso (gasto) del hogar medido en términos *per cápita* o en escalas de equivalencia que esté por debajo de la línea de pobreza. Ésta representa el ingreso necesario para adquirir una canasta básica de bienes y servicios que cubra las necesidades básicas de los miembros del hogar. La línea de pobreza se puede calcular en base a un estándar absoluto (US\$ 1 o US\$ 2 por día, medido en paridad de poder adquisitivo, PPA); como una medida relativa al nivel de ingresos del país (50% de la mediana del ingreso); o como un múltiplo del costo de la canasta básica de alimentos. (Larrañaga, 2007)

La segunda rama del paradigma de la pobreza según ingreso son, los órdenes parciales de pobreza (*poverty partial ordering*). Se trata de ordenar las distribuciones de ingreso según su nivel de pobreza, donde las distribuciones a comparar pueden corresponder a una misma población en distintos períodos de tiempo o a distintas poblaciones en un mismo período. (Larrañaga, 2007)

La pobreza es una condición económica y social con causas y expresiones múltiples. Aunque la manera más común y sencilla de presentarla es como una insuficiencia de ingresos para alcanzar un cierto nivel mínimo de vida, el concepto de pobreza comprende además el grado de insatisfacción acerca de un conjunto de necesidades humanas básicas. El carácter multidimensional de la pobreza hace necesario que para su medición se considera diferentes métodos, cada uno de los cuales demuestra que la pobreza en Honduras es de alta magnitud. (ERP, 2001)

1.2 Pobreza extrema y relativa

Dentro del enfoque del criterio único para identificar a los pobres, puede distinguirse los conceptos pobreza extrema y pobreza relativa. La pobreza extrema y relativa muestra que son dos conceptos diferentes que se comportan de manera distinta durante el periodo de estudio.

La pobreza relativa toma como referencia, para identificar a un pobre, el nivel de bienestar de los otros miembros o del conjunto de la sociedad. De este modo la pobreza relativa podría definirse, por ejemplo, como el conjunto de personas cuyo nivel de bienestar se encuentra por debajo del promedio (de ingreso, gasto o cualquier otro indicador), o como el grupo de personas con menores niveles de bienestar dentro del conjunto de la sociedad; por ejemplo, el 20% (u otra proporción) de la población más pobre. (INEI, 1998)

La pobreza extrema (absoluta) toma referencia, para identificar a los pobres, un nivel de bienestar mínimo considerado necesario para la sobrevivencia humana (por ejemplo, el valor per cápita de un conjunto de productos alimenticios considerados esenciales que proporcionan un equivalente a 2,300 Kcal por persona). La pobreza absoluta, en este sentido, se refiere al conjunto de personas cuyo nivel de bienestar es inferior a dicho nivel mínimo. (INEI, 1998)

La pobreza absoluta (subsistencia) remite a un núcleo irreductible de necesidades básicas que, de no ser atendidas, se traduce en manifestaciones de indigencia, desnutrición y penuria visible, más allá de la escena relativa. “Pobreza relativa (Desigualdad) la norma viene dada por los patrones sociales prevaletentes en un lugar y momento histórico determinado”. (Feres, 2012)

Lo importante es que la sociedad la podemos medir quienes son pobres y esta medición puede generar la idea básica de la situación de pobladores en condición de pobreza, en estos términos de alguna manera siempre incluiremos juicios de valor, para la toma de decisiones

2. CARACTERIZACIÓN GENERALES DE LA POBREZA

2.1 Población urbana-rural de Honduras

Honduras es un país con una población de 8200,795 habitantes para el año 2011; de los cuales 48.6% son Hombres y 51.4% son Mujeres. La población urbana es de 45.5%, y de ésta el Distrito Central concentra aproximadamente el 27.6% de la población urbana, mientras que San Pedro Sula representa el 16.3%. El área rural concentra 54.5% de la población. Por otro lado, la población adulto mayor representada por mayores de 60 años, conforman una minoría de un 8.6%, aproximadamente 704,893 habitantes, en comparación con los jóvenes que son de 44.5%. (INE, 2011)

2.2 Tendencia de la pobreza según categoría Extrema-Relativa y las áreas Urbano-Rural

2.2.1 Pobreza por categoría extrema y relativa

El total de hogares para el 2011 fue de 1718,338, de los cuales se estiman que el 61.9% se encuentran en condiciones de pobreza, ya que sus ingresos se encuentran por debajo del costo de una canasta básica de consumo que incluye alimentos y otros bienes y servicios. El 20.3% son pobres relativos y 41.6% son pobres extremos¹. La pobreza en el período 1991-2011, se sub-divide en dos períodos de análisis: ver gráfico No.1

2.2.1.1 Período 1991-2001

Al comparar la pobreza total para el año 1991 que registró en un 74.8% con respecto para el 2001 disminuyó a 63.7%, reduciendo la pobreza total en 11.1 puntos porcentuales. En ese mismo sentido la pobreza extrema pasó de 54.2% para el año 1991 a 44.2% para el 2001; La pobreza relativa pasó de 20.6% en el 1991 a 19.5% para el 2001. Lo que refleja que la disminución de la pobreza extrema y relativa fue de 10.0 y 1.1 puntos porcentuales respectivamente.

¹ Entendiendo la diferencia entre pobreza extrema y pobreza relativa que plantea Feres. Pobreza extrema es un espacio que es independiente del espacio y del tiempo.

2.2.1.2 Período 2001-2011

Al comparar la pobreza total para el año 2001 que registro un 63.7% con respecto el 2011 registro 61.9%, reduciéndose la pobreza total en 1.8 puntos porcentuales. En lo correspondiente a este período la pobreza extrema para el año 2001 fue de 44.2% y para el 2011 registro 41.6 % y la pobreza relativa para el año 2001 fue de un 19.5% y para el 2011 registro 20.3%. Significa que para este período la pobreza extrema disminuyo en 2.6 puntos porcentuales y la pobreza relativa creció 0.8 puntos porcentuales. Importante destacar que en este período registro los índices de pobreza a nivel nacional en el año 2007 en 58.2%, registro la pobreza más baja en el período de estudio.

Al comparar estos dos períodos de análisis, en el primer período 1991-2001, la reducción de la pobreza fue significativa, indicando una mejoría de la calidad de vida de la población; en cambio, el segundo período, la situación no fue lo mismo, la reducción de la pobreza no presento el mismo dinamismo, lo que significa en términos comparativos, los esfuerzos efectuados no fueron suficientes, para lograr reducir la pobreza en la segundo período de análisis. Lo que se espera que en esta nueva década bajo el esquema del Plan de Nación la reducción de la pobreza pueda lograr mejores resultados.

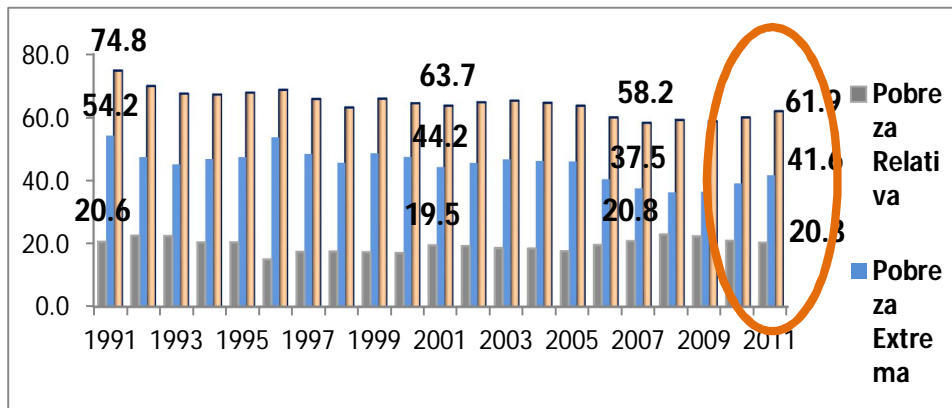


Gráfico No. 1 Comportamiento de la pobreza Hogares a nivel nacional período 1991-2011

Elaboración propia con base a la Encuesta de Hogares de Propósitos Múltiples (EPHPM)

2.2.2 Pobreza por áreas Urbana y Rural

Si se observa la gráfica No.2 en el período 2002-2011, al comparar el año 2002 los hogares pobres a nivel nacional con respecto al año 2011, bajaron 2.0 puntos porcentuales lo que refleja los esfuerzos gubernamentales de bajar los niveles de pobreza; sin embargo al analizar los contextos urbanos y rurales se pueden observar algunos aspectos interesantes, en el caso de los hogares urbanos pobres hubo disminución de 6.3 puntos porcentuales; lo que implica que los esfuerzos aún no han sido suficientes para sacarlos de la pobreza, siguen ahí, o adicionalmente que los pobres recientes se han incrementado, pero sabemos que el problema no es tanto de medición que el método que sea utilizado la pobreza en Honduras de alta magnitud.

En el caso de los hogares pobres de las zonas rurales, la tendencia indica que en el período hubo un aumento de los pobres en 2.3 puntos porcentuales, lo que refleja que la política para combatir la pobreza no está llegando a las zonas rurales. Hay que destacar que entre el 2008-2009, se observa una baja generalizada en cada una de las zonas. Aunque la pobreza es más grave el zona rural, también en el área urbana alcanza a más de la mitad de los hogares (58.5% urbano y 65.2% rural).

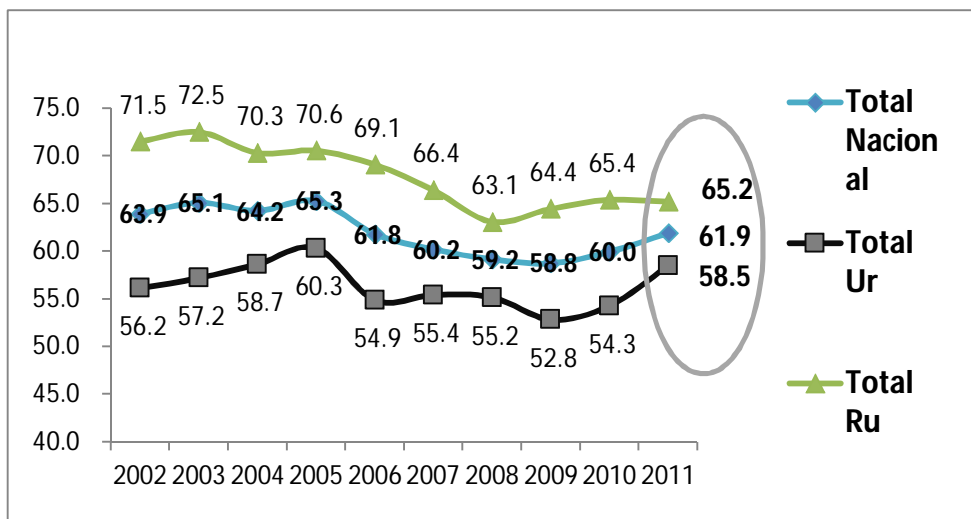


Gráfico No. 2 Hogares que viven en pobreza, según dominio urbano-rural período 2002-2011

Elaboración propia con base a la Encuesta de Hogares de Propósitos Múltiples
(EPHPM)

3. INGRESO PER CÁPITA A NIVEL NACIONAL, URBANO- RURAL Y DISTRIBUCIÓN DE LOS INGRESOS 2001-2011

Se observa el gráfico No.3 en el período 2001-2011, los ingresos per cápita a nivel nacional, obtuvieron una de tasa de crecimiento del período de un 8.6 puntos porcentuales debido al incremento en la productividad y de la actividad económica del país; no obstante al comparar por zona urbano y rural se observa una brecha entre el ingreso per cápita urbano superior al rural a inicio de la década en proporción de 2.5 veces, para el año 2011 la brecha presento en proporción 1.9 veces; lo que significa que el ingreso per cápita en la zona rural ha mostrado una mayor tasa de crecimiento del período en un 10.9 puntos porcentuales en relación al ingreso per cápita en la zona urbano que presento 7.8 puntos porcentuales.

3.1 La canasta básica

Referente la canasta básica se observa una brecha en el período 2001-2011 de forma estable para los años 2001-2006, a partir de ese año ha mostrado un crecimiento marcado; mostrando tasas de crecimiento del período de 7.1 puntos porcentuales en la zona urbana y de 6.9 puntos porcentuales en la zona rural, esto implica que la canasta básica ha mostrado un mayor incremento en la zona urbana que la rural, indicando que el costo de la vida es más costosa en las zonas urbanas.

Por otra parte, al comparar los ingresos per cápita por urbano-rural con respecto a la canasta básica por urbano-rural, el análisis muestra que los ingresos per cápita de la zona urbana están en mejor posición, que los ingresos per cápita de la zona rural, lo cual genera mayor calidad de vida a este sector de la población, esta condición provocada por el crecimiento de la actividad económica y que gran parte del gasto corriente del Gobierno los perciben pobladores de la zona urbana. Adicionalmente se observa que a medida que ha incrementado el ingreso per cápita, la canasta básica ha mostrado en similar dinamismo.

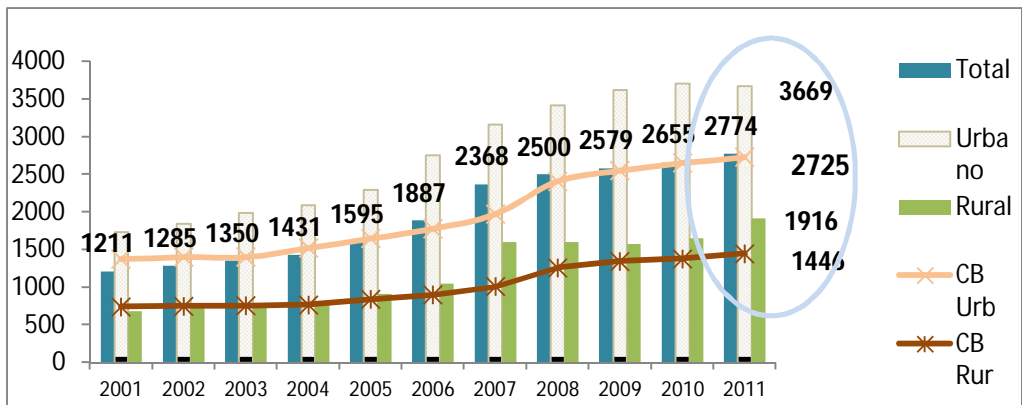


Gráfico No 3 Ingreso per cápita-canasta básica urbano-rural período 2001-2011
 Elaboración propia con base a la Encuesta de Hogares de Propósitos Múltiples (EPHPM)

3.2 Evolución del coeficiente de Gini

El gráfico No.4 muestra el coeficiente de Gini calculados para Honduras, se observa una disminución leve de un 0.564 a 0.525, para los años 2001 y 2009, respectivamente. En los siguientes años 2010 y 2011 muestra la tendencia creciente del coeficiente de Gini.

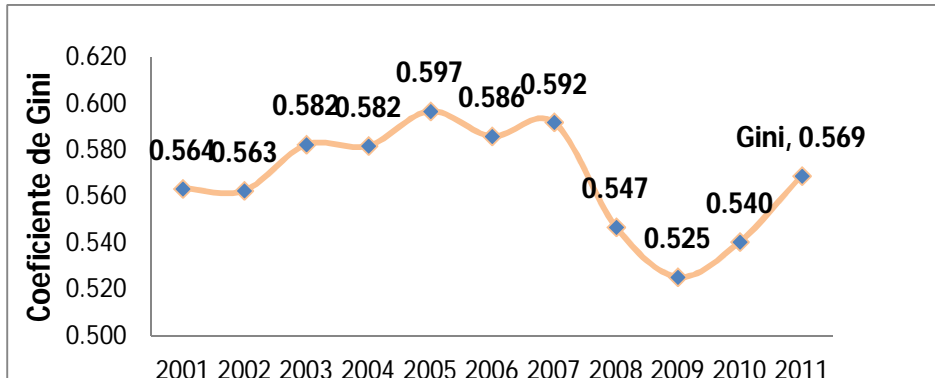


Gráfico No 4 Coeficiente de Gini en Honduras período 2001-2011
Elaboración propia con base a la Encuesta de Hogares de Propósitos Múltiples (EPHPM)

Importante destacar del Gráfico No. 4 la tendencia del coeficiente de Gini, luego de un largo período de una tendencia ascendente marcada, mostro una leve disminución en los años 2008 y 2009, para luego seguir su tendencia al ascenso, lo que implica la inequidad de la distribución de los ingresos en Honduras es alta, en base a los criterios establecidos.

4. VULNERABILIDAD SOCIAL

4.1 Riesgo y vulnerabilidad adulto mayor

La vulnerabilidad es entendida como un proceso multidimensional que confluye en el riesgo o probabilidad del individuo, hogar o comunidad de ser herido, lesionado o dañado ante cambios o permanencia de situaciones externas y/o internas. La vulnerabilidad social de sujetos y colectivos de población se expresa de varias formas, ya sea como *fragilidad e indefensión* ante cambios originados en el entorno, como *desamparo* institucional desde el Estado que no contribuye a fortalecer ni cuida sistemáticamente de sus ciudadanos; como *debilidad interna* para afrontar concretamente los cambios necesarios del individuo u hogar para aprovechar el conjunto de oportunidades que se le presenta; como *inseguridad* permanente que paraliza, incapacita y desmotiva la posibilidad de pensar estrategias y actuar a futuro para lograr mejores niveles de bienestar. (Busso, 2001)

Personas sin acceso a seguridad social es un indicador que exprese la cohesión social. No obstante, es necesario abundar en la especificación de lo anterior, en cuanto que a un grupo de población sin seguridad social, esta mayor expuesta a grados de vulnerabilidad. Esta es la situación estimada en el país referente al tema de la vulnerabilidad social, claramente, el tema, no solamente redonda en el adulto mayor, existe otros grupos de población en igual o peor condición.

Puede afirmarse que todos los seres humanos y comunidades, en mayor o menor medida, son vulnerables, ya sea por ingresos, por patrimonio, por lugar de residencia, por país de nacimiento, por origen étnico, por género, por discapacidad, por enfermedad, por factores políticos, ambientales o por una infinidad de motivos que implican riesgos e inseguridades que sería imposible e inviable enumerar. Lo opuesto a la vulnerabilidad es la invulnerabilidad, situación que estaría dada por la protección total o blindaje eficaz respecto del efecto de choques adversos que hieren u ocasionan algún tipo de daño. El nivel de vulnerabilidad depende de varios factores que se relacionan, por un lado riesgos de origen natural y social. (Busso, 2001)

En el caso de estudio, estos riesgos se vinculan con el grado de exposición a los mismos. Está relacionado con la posibilidad de captar cognitivamente cómo y por qué diferentes grupos y sectores de la sociedad están sometidos de forma dinámica y heterogénea a procesos que atentan contra su subsistencia y capacidad de acceso a mayores niveles de bienestar.

En Honduras según estimaciones del Instituto de Estadísticas (INE), en el 2011 este grupo del adulto mayor alcanzó 704,893 personas, solo 3.7% con seguridad social, un porcentaje muy limitada. Hay distintas razones que pueden explicar la persistencia de la pobreza en este grupo. Cabe resaltar que este grupo de población ha venido creciendo en lo que va del período, esto significa que también los niveles de vulnerabilidad. Consecuentemente, esta exposición se debe también al tema de protección social, situación provoca que la población concentrada en estos grupos vulnerables sea menos favorecida de la protección social.

Como se demuestra en el gráfico No.5 la tercera representa un 8.6% de la población total, para el año 2011 el total de la población adulto mayor ascendió a 704,893 personas, de las cuales el 61% se encuentra en condición de pobreza, en la zonas urbana el 59% y para la zona rural un 64%, significa que esta situación es más crítica en las áreas rurales, que es donde mayor afecta los índices de pobreza a la población del país. Esta situación es aún mayor, no solo por la vulnerabilidad a que este grupo de población se expone, sino por el 3.7% cuanta con garantías con el sistema de previsión social y el restante está expuesto a muchos factores de vulnerabilidad, lo que genera que este grupo sea expuesto a riesgo social.

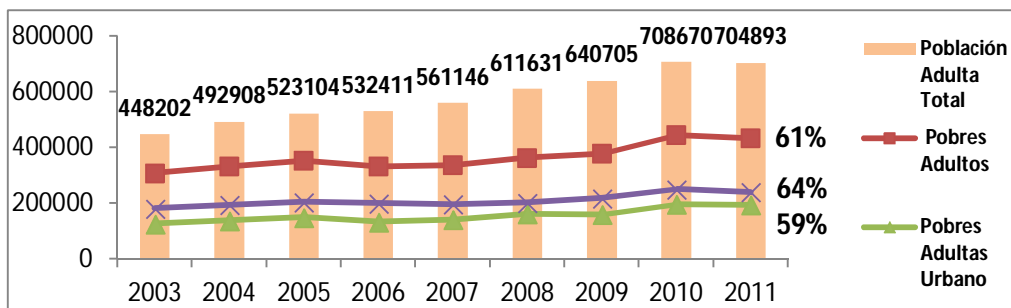


Gráfico No 5: Población y pobreza adulto mayor urbano-rural período 2003-2011
 Elaboración propia con base a la Encuesta de Hogares de Propósitos Múltiples (EPHPM)

Por lo anterior cabe suponer que ha incrementado el porcentaje de pobladores expuesta a la pobreza, al enfrentar una creciente fluctuación de sus ingresos y restricciones en el acceso a los servicios sociales. La precariedad de una alta proporción de los empleo, así como las dificultades de acceso a la seguridad social, en un período de incremento de la desocupación abierta y de persistencia en la restricción fiscal, inciden en esa mayor variabilidad de los ingresos y en la heterogeneidad de la pobreza y, por tanto, plantean un serio desafío a las políticas públicas orientadas a su superación.

La forma de concebir la protección social hace que en los últimos años gobiernos se mantengan una perspectiva fragmentada e incompleta: “se ha venido trabajando en una política de Protección Social en la que se toman en consideración al menos 16 grupos definidos como sujetos

definidos como sujetos preferentes, que van desde los niños y niñas de 0-5 años, hasta la población en áreas de desastres” (Perdomo, 2011)

La asistencia social ha venido abarcando a casi el 50% de la población en extrema pobreza, mediante diferentes formas de subsidio y transferencias monetarias condicionadas, situación que, no obstante, se interrumpe cada cuatro años, por el cambio de los gobiernos en el poder. La situación se reduciría si se contara con un escenario con recurso y una voluntad de ordenamiento de las competencias que focalicen los hogares y personas que puedan entrar en un esquema de aseguramiento, sin dejar por fuera la asistencia social de mediano y largo plazo a aquellas personas, cuyas circunstancias especiales de la vida ameriten el subsidio del Estado, del aseguramiento previsional. Estableciendo la cobertura básica que debe asegurar las áreas principales (sobrevivencia a riesgos circunstanciales, ingresos, convivencia familiar y comunitaria, acogida y desarrollo de la autonomía), bajo un sistema de protección social, con el mandato de abordar a las poblaciones más vulnerables. Definir la promoción social como la acción directa o indirecta del Estado dirigida a quienes viven en condiciones de mayor privación y vulnerabilidad, con el objetivo de garantizar que la población no caiga en situaciones de riesgo, al tiempo que se amplían sus oportunidades. Esto explica la vulnerabilidad de las familias tanto por fallos en la estructura de oportunidades (incluyendo la oferta de bienes públicos y servicios sociales) como por las prácticas de las familias y cómo se relacionan (o no) con esas oportunidades. (Perdomo, 2011)

REFERENCIAS BIBLIOGRÁFICAS

- Busso, G. (2001). Vulnerabilidad social: nociones e implicancias de políticas para Latinoamérica a inicios del siglo XXI. Documento presentado en el Seminario Internacional “Las diferentes expresiones de la vulnerabilidad social en América Latina y el Caribe” (Santiago de Chile, 20 y 21 de junio), inédito.
- CEPAL. (2013). “Estudio Económico de América Latina y el Caribe,”. www.cepal.org/de.
- CNEG, (2010). “Resumen del contenido del decreto 286-2009 sobre la ley para el establecimiento de una visión de país y la adopción de un plan de nación para honduras,”. www.sre.gob.hn/nation_plan_espanol.pdf
- CONADEH. (2012). Informe anual del comisionado nacional de los derechos humanos sobre el estado general de los derechos humanos en honduras y el desempeño de sus funciones.
- Cuevas, A. G., & Kohn, A. G. (2010). Pobreza y vulnerabilidad social.
- ERP, (2001). “Estrategia para la reducción de la pobreza,”. www.fosdeh.com/archivos/documentos/...a...pobreza/erp_completo.pdf
- Feres, J. C. (1997). Notas sobre la medición de la pobreza según el método del ingreso. Revista de la CEPAL, 61, 119-133.
- Feres, J. C., & Mancero, X. (2001). Enfoques para la medición de la pobreza: breve revisión de la literatura. CEPAL.
- INEI, (1998). “Encuesta Nacional de Hogares Sobre Condiciones de Vida,”. www.inei.gob.pe/biblioineipub/bancopub/Est/Lib0073/cap0402.htm
- Larrañaga, O. (2007). La medición de la pobreza en dimensiones distintas al ingreso. Naciones Unidas, CEPAL, División de Estadística y Proyecciones Económicas.

León, S. M. O. (2007). *La Ley General de Desarrollo Social y la medición de la pobreza.*

López de Mazier, A. (2002). *El flagelo de la pobreza en Honduras y su impacto en la infancia, adolescencia y familia.* Tegucigalpa: IEES-UNAH.

Martínez, Y. (2003). *Pobreza, seguridad social y desarrollo humano en Honduras.* PNUD.

Ravallion, M. (1999). *Las líneas de pobreza en la teoría y en la práctica.* Taller Regional Mecovi, Buenos Aires.

Serrano, C. (2005). *Claves de la política social para la pobreza.* Manuscrito no publicado.

Rodulio, P. 2011. *Diagnóstico de las políticas de protección social.* Comunicado de prensa. Tegucigalpa.

SEFIN. (2012). “Revisión fiscal de medio año 2012”.
www.sefin.gob.hn/wp.../2012/.../Revision_Fiscal_de_Medio_Ano_2012

Autorización y Renuncia

Los Autores del presente trabajo autorizan a CEAT para publicar el mismo en cualesquier medio de difusión y en el acta del congreso. Ni los editores, ni los revisores, ni el CEAT son responsables por el contenido ni por las implicaciones legales de lo que se expresa en éste documento.